

**GAHCHO KUÉ LÁ K'É HO?A  
?AISE TSIDHÍ CH'Á HÉL GHALÁDÁ YATI HALI**

**THÁT'IN YATI T'Á DENÉ HÉL HADÍ**

**T'a yati ?ereht'ís yé thela**

**?áik'é yati thela**

**?erit'ís hulka**

T'a ghá hadi s1 .....	1
?erit'ís gharé ?éghaláda .....	1
That'in yati t'á Déné hél hodí .....	4
?ásié ts'ídhí ch'á hél ghaláda chu ?alá tsambá halé ghá hadi .....	5
Ku - u, Ku dathelá-u tth'1 lué .....	6
Ku t'á dathela .....	6
Nídaghé kué t'at'é s1 net'1 .....	6
Lué .....	7
?étthén chu ?éyilé kech'andíé daná s1 .....	7
Dené nadé huz .....	7
Dené t'ánélt'é hulka s1 .....	8
Lá chu tsambá halé .....	8
?erit'ís kué lá k'oréja .....	8
Sát'é hulé Dené nadé .....	9
Dené ch'amé .....	10
T'at'1 Lá ?aké net'1 .....	11
T'at'ú Háꝥa .....	11
Tsambá k'é kué heghá .....	11
?aké t'at'u tthé kuzé ghaláda s1 .....	15
T'a tthé s1 tthé luzé brét'1 ts'én beghalada .....	15
Naké: Tthe luzé tthe hálye .....	15
Kaghé: Tthe luzé tthe nált'és .....	16
Dighy: Tthe luzé tthe ka hálye .....	16
Sólaghé: Tthe luzé t'á ?élt'és s1 ?alá nilyé yunaghé Dené ghá nani .....	16
T'o la húnidhi s1 .....	16
T'á tthe ch'alé chu hat'és kui s1 behél ghaláda .....	20
N1 halya dé bet'á hajér .....	20
T'a bét'oréꝥalé s1 tthé serídhén kué ts'1 .....	20
Béghá théné t'á ?ásié ch'élé bedj .....	21
Dené lá k'é nadé .....	22
Lá hólj .....	22
?erit'ís serídhén .....	23
T'ó lá nedhé hunidhi Dené lá ts'én ?étká nadíl hat'é .....	23
Lá Dené bets'édj,kué lá Dené bá .....	23
Dené lá k'é nilyé .....	24
Lá thá ts'én lé s1 chu ?aké nezó bedj hél ghaláda hadi .....	24
Kú hél ?éghalada .....	24
Dyke halé ku hadzíl .....	25
Ku hél ghaláda Lá nedhé ghaláda k'eyaghé haꝥa .....	25

Ku hél ghaláda tsambá ké dareꝥa chu ní nánélyé.....	26
Dareꝥa ní senályé.....	26
ʔaké t'at'u ghaláda hasi.....	26
Lá dareꝥa dé chu ní senálné.....	27
T'á ʔásié bet'á harelyꝥ ʔásié tsjǰdhí.....	29
ʔétthén.....	29
T'áza zétthén bet'orezá sí.....	29
T'á naí ʔásié ghaláda bet'á zétthén bebá nezojé lé sí.....	29
ʔétthén chu Gahcho kué lá k'éhoꝥa.....	30
Ku t'át'é sí chu lué nadé sí Gahcho kué yé.....	32
T'át'u nelé sí.....	32
Gahcho kué ts'í ku t'at'u nilí badí.....	32
Ku t'at'é sí Gahcho kué ku yé.....	33
Gahcho kué keyaghé ʔásié daná sí suwéná dé net'í.....	34
Lué, t'á lué nádaꝥ Gahcho kué.....	34
Gahcho kué gha thené ku thela sí ku/lué bá honila dé.....	35
Ku lą nilí.....	36
Ku lą hét'él le dé.....	36
Ku t'a kudá thela détsélzazé nilí darel yé.....	37
Détsélzazé naꝥ sí ku t'at'é t'a kenadé suená dé hadi.....	37
Thá ts'én kuyaghé dés tsélzazé t'á kenadé sí ʔásié hadi.....	37
ʔalá tsambá bet'á hunilá.....	38
Thá ts'én ʔalá,déné ch'anié chu tsambá halé sí bet'á hunilá.....	38
Lá chu tsambá halé.....	38
Bet'á ghaláda yué.....	39
ʔásié dáꝥꝥkí ʔát'í.....	39
T'á dené thené ʔásié hóꝥa sí ją nare.....	40
Government ts'j tsambá.....	40
Łá Déné horélzá chu hayoꝥla ʔalá ghaláda.....	40
Neꝥo ʔalá nats'édé dé hayoꝥla dalá sí beraká.....	41
Badí hél nánét'í.....	42

### T'at'ú húnidhi hasi [Figures]

Figure 1	Gahcho Kué Project T'a Háꝥa Xa Sí.....	2
Figure 2	T'a Ku Dathela Sí Gahcho Kué Ts'í Dés Tsél Naꝥ.....	3
Figure 3	Tsambá K'é T'álk'éth Hasí.....	12
Figure 4	Tsamba K'é Beyé Tthe Húht'ír T'alk'éth Xa.....	13
Figure 5	Dırı sí t'alk'éth sí ní daghe tthe hálye ghaláda.....	15
Figure 6	Xay Hant'ú T'a Bathurst-u, Ahíak-u, tth'í Beverly Ts'í ʔetthén Noht'í Sí.....	31

### **Niriht'ís Nátsí sí thela [Photos]**

Photo 1	Tthé lus ch́udhé hulꝥa.....	5
Photo 2	Tsamba K'é Nút'agh Tthe Gahcho Kue T'alkéth.....	17
Photo 3	ʔél Láát'j́ Hále –u, Kúé –u Tth'í Ku Hádil ʔeyí Ts'j́ ʔenérehth'ís.....	18
Photo 4	La hundher sí borét'j́ hel tth'í t'aboréłj́ sí.....	18
Photo 5	Tsambá k'é ghá nonónt'é boreth'j́ hel tth'í ní halya yé tthé nalyé chu tth'í ku beyedil boreth'j́ chu nai 'asié nanelyá.....	19
Photo 6	Diri ʔenérehth'ís Búret'j́ Sí Gahcho Kue yé ku nadel sí ʔat'é.....	19

## T'a gha hadi si

De Beers Candada Inc. (De Beers) Gahcho Kué tsambá k'é níʔá horélʔi tthé luzé gha nats'édé xánonóná ts'én k'edóná déchéen bewúldés ché ts'í yu tthé hazá ʔédazá nené k'é yaghé tthg'í t'á hayoríla t'a nedhílé si tsambá k'é ts'én Łutsélk'é łonóna ts'í dıóna dechéen ʔanéthá. Canada k'eyaghé hadé de beers si ʔeyílé tsmabá k'é bets'í halá. T'á sí Snap Lake tsambá k'é ʔá ʔedzá nené k'eyaghé tth'í beghá then Victor tsambá k'é yunaghé yutthé ts'én Ontario hulyé ʔało naké ʔá ʔédza nené k'é yá Diavik Diamond Mine chu Ekati Diamond mine(t'aborélʔi si laghé)

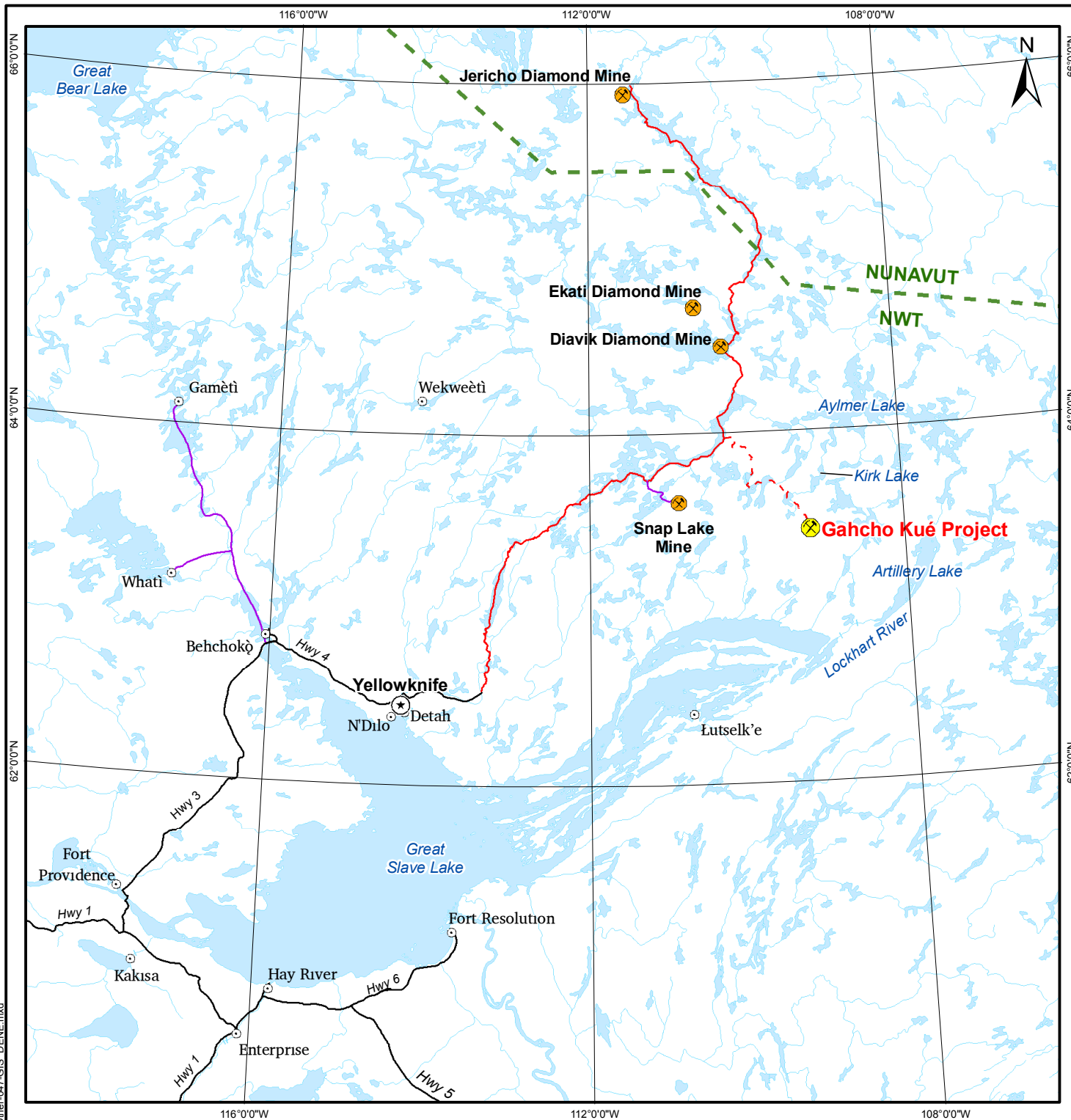
Dırı la k'é hoʔa si Gahcho kué k'édırı ku si lockhart dés ts'í nıł ʔat'é. Gahcho kué yttthé tsén nıł kuʔazé thela ka hıł ʔéyer ts'í Kırk kué ts'én hel tth'í Nonıla kué kałı. Nonıla kué si lockhart dés ts'én nıł ʔéyer ts'í Lockhart dés si ʔá ku nedhé hethé łı( Naké t'aborélʔi si).

Dırı kué hega ga nõdher dé naké xayé de halé. ʔeyer de dırı ku si naı hazıl KENNEDY kué ts'í ʔéyer dé dené yegha nadé xa ku yaghé ʔat'é. Tthé halyé si ʔılaghé ʔadhél xayé ts'én kaghé tthé luzé k'é ts'í hadı. Harélyo tthé luzé halya dé dırı la ghaláda nanélyé xá. Dırı kué nanéyé hél tthé ch'alé nıı hetsáTth'ı ku kađzıl Gahcho kué yé. ʔéłk'édı xayé huto K'ekaʔadhél xayé de dırı Gahcho kué si ku t'anéł't'e nıł nıı hanade xa harél yõ kę nanélya t'á de hadı.

## ʔerıt'ıs gharé ʔéghaláda

Dırı la hunıdhı xa De Beers nı ghaláda ts'í ʔéłk'éch'a ʔerıt'ıs bet'a ʔéghaláda bet'alyá ʔá ʔedzá nené ts'í G.N.W.T. chu Canada ts'í Government ts'ı. Dırı ʔerıt'ıs begharé ghaláda si bet'al chuth

betthé Government yéłnı t'at'u la k'é nonı ʔa hası Dené hél hanı hoʔa. Tth'ı ʔásié ts'ıdhı de dırı la t'á. Dırı la ghaláda dé t'a beta ʔásié ts'ı dhı ch'á xá ʔerıt'ıs halı si gharé ghaláda si hanı bet'élı.



**LEGEND**

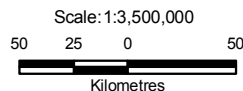
- Gahcho kué lá ké hóꝝa
- Dꝝ tsambá k'é hoꝝa
- Jꝝ zedzá nené xa kuꝝ nedhé xa hultá
- T'á dené nadé sɪ
- Kélú nedhé
- Xaiyé kélú
- Tibbitt ts'ɪ Contwoyto ts'éen xaiyé kélú
- Xaiyé kélú
- T'a ku húht'ɪ'ir sɪ
- T'a ku thelay sɪ
- Ł T'a t'ule héhtu sɪ

**NOTES**  
Base data source: The Atlas of Canada

**GAHCHO KUÉ PROJECT**

**Gahcho Kué Project T'a Háꝝa Xa Sɪ**

PROJECTION: Canadian Lambert Conf. Conic  
DATUM: NAD83



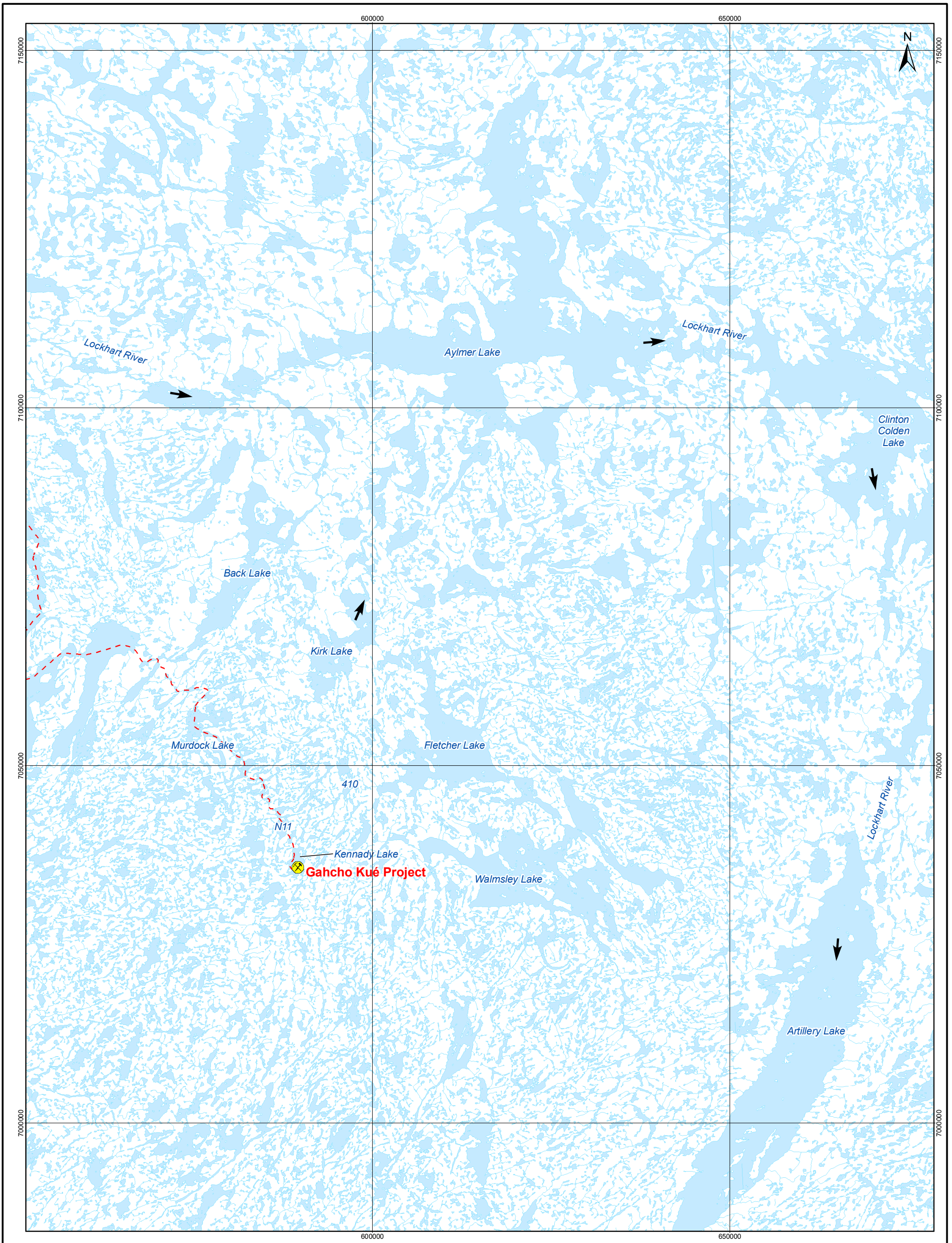
FILE No: P-Other-047-GIS\_DENE  
DATE: April 6, 2011

JOB NO: 09-1365-1004  
REVISION NO: 1






OFFICE: GOLD-CAL  
DRAWN: CW  
CHECK: AL

**Figure 1**

I:\CLIENTS\DE BEERS\09-1365-1004\maps\18\_other\Project-description\P-Other-047-GIS\_DENE.mxd



**LEGEND**

-  Gahcho kué lá ké hóꝛą
-  Xaiyé kélu
-  T'a ku húht'ir sí
-  T'a ku thelay sí
-  T'áts'én ku nłı sí

**NOTES**

Base data source: National Topographic Base Data (NTDB) 1:250,000

**GAHCHO KUÉ PROJECT**

**T'a Ku Dathela Sı Gahcho Kué  
Ts'ı Dés Tsël Nałı**

PROJECTION:  
UTM Zone 12

DATUM:  
NAD83

Scale: 1:500,000  
0 2.5 5 10  
Kilometres



FILE No:  
P-Other-046-GIS\_DENE

DATE:  
April 5, 2011

JOB NO:  
09-1365-1004

REVISION NO:  
1

OFFICE:  
GOLD-CAL

DRAWN:  
CW

CHECK:  
AL

**Figure 2**

Diri Mackenzie Valley Impact Review Board k'é Déné déltth'i halá k'ék'aré nayati t'á naꝥi sɪ Bévuldésché, Łutsélk'e, Deninu Kuꝥ tth'i bescho kuꝥ diri Dené t'ánidhɛn sɪ xá diri la ghá. Tth'i t'a ʔásié tsʔidhi dé xá. Déné yati nałts'i gharé De Beers sɪ ʔásié tsʔidhi ch'á hél ghálána xá dené hél holni xa yati nedhé halı gharé.

ʔásié tsʔidhi ch'á hél gháláda kath Yati zá 2012 diri ʔéritł'is nehłchuth sɪ Gahcho kué la badı xá Diri dené déltth'i sɪ yałni xá. Diri Dené Diri dené déltth'i sɪ bedagharé harélyꝥ ʔásié nanat'i sɪ ts'i ʔéritł'is sɪ niłłá t'o nilé ni sɪ tsambá nalyé Za ku sɪ dené hél hadı ʔásié tsʔidhi ch'á hel ghálada sɪ ghá ʔeyi beghathɛné ʔaꝥo nai ʔeritł'is niłłá t'at'u ʔásié tsʔidhi ch'a hél ghalada sɪ ghá t'o nilé ni sɪ Łı Bénitth'él Zá 2012 t'a ghá hadı sɪ t'at'u tthé ddhi bék'anı sɪ gharé ʔedꝥ lat'é boret'i ʔajá dé diri ʔásié tsʔidhi ch'á hel gháláda ts'i yati gharé thá lá k'é ha'á sɪ ʔásié ku yé ʔané xá badı ʔat'é diri tthé ddhi k'anı kué sɪ ʔats'édi. Gahcho kué Dené ʔásié tsʔidhi ch'á hélgháláda háłni déltth'i bedá diri lá ghá dené hél hadı sɪ t'at'u gháláda sɪ yéghananidher xá 2010 t'at'u ʔásié tsʔidhi ch'á hél gháláda sɪ nanet'i gharé 2011 xaiyé chu 2012 ku, sɪ ts'i ʔané tth'i t'á Dené ʔásié ghá hurélker natı dé bégharé yati niłyé sɪ badı diri dené déltth'i ʔaké yénanidé hoꝥa. Dené ʔała déltth'i sɪ ʔaké nezꝥ yaghá nakı ʔá hoꝥa diri la hunidhi hadé.

## **That'ın yati t'á Déné hél hodi**

Diri ʔéritł'is halı sɪ ʔásié tsʔidhi ch'a hél gháláda hadı yati halı gharé. Diri ʔeritł'is halı sɪ beghá thené nanet'i ho'á hél ʔaké badı ʔásié ʔedꝥ ʔané dé 2011 nanet'i ku chu 2012 xaiyé dé nedú ʔat'é t'o ʔeritł'is halı sɪ chu (t'a tthé ʔéritł'is halı sɪ ʔıłaghézhadhél limıl ʔéritł'is ʔat'é, beghá thené sɪ t'at'u ʔaké ʔásié ghalada sɪ beghá ʔréł'is) Ku diri yati nedu huli t'at'u la halé hası ghá hadı tth'i t'á dené lası yék'é yati sɪ 2011 chu 2012 xaiyé ʔásié hadı sɪ nanet'i gharé dagharé yek'oréya horéłı dé diri Diri kaghé ʔéritł'is neth niłya Dené ʔásié tsʔidhi ch'a déltth'i sɪ bets'i satsan beni hılı ye niłı xaduwé hilé. (<http://www.reviewboard.ca/>) yé bekanıká hoꝥa.

## ʔásié ts'ídhí ch'á hél ghaláda chu ʔalá tsambá haé ghá hadí

Dirí la sí Gahcho kué k'é hadí zéyer t'sí kuꝥazé limíl ku ʔanélt'é kanꝥá ku nare  
nené k'é. Ku t'a ts'één sí dechén laré yu tthé hazú nené ts'aén haꝥa beraká. Dirí la  
haé hadé nai ku nidíl Hoꝥa Gahcho kué ts'í ku. Ku ʔaké badi xá dirí la haé  
noꝥdher dé'(nirꝥt'ís hílchu laghé k'é Borét'í) ʔéttthén sí ʔásié hanédhé ʔat'é  
Déné ʔedza nené nadé sí. Tth'í ʔaké t'at'u zettthén ní T'at'í sí benorédi hoꝥa. Dirí  
la bet'á dené la bebá bet'oréza hél nezꝥ ʔalá la t'á tsambá haé xá.



Photo 1 Tthé lus ch'udhé hulꝥa

## **Ku - u, Ku dathelá-u tth'í lué**

### **Ku t'á dathela**

Gahcho kué sɪ ku nechaílé t'a ts'í helɪ sɪ Lockhart dés ʔéyer ts'í dés daghé sɪ bénaré kuʔazé ɫa thela Lockhart dés chu ʔéɫkaɫɫ. Gahcho kué ts'í yu tthé ts'én ku nɫɪ gahcho kue ts'í des tséɫʔazé –u luʔazé hɫɫ ʔeyɪ ku dathela sɪ ʔaɫá kué ts'í hulka. Dɪrɪ kué sɪ kú 410 hulyé ts'éɫ ʔéyer ts'í Kɪrk Kué ʔéyer ts'í Dachó kué ts'én. Dachó kué sɪ ku nedhé ʔat'é t'a lockhart des naɫɫ dés t'áɫnéth sɪ boeret'ɫ (ʔerít'ís nake k'é) ʔeyer ts'í ɫa kuneth ku ts'éɫɫ.

Gahcho kué 8.15 dechén ʔat'é nɪ daghé. nɪ yaghé t'áníɫhá sɪ 17.7 dechén dɪrɪ kué sɪ kaɫɫhá choilé ké t'aghé horet'ɫ. Ku sɪ Gahcho kué hɫɫ June k'é dé ku ɫa ʔat'ɫ May k'é dé ku ɫáɫé ʔat'ɫ. Gahcho kué sɪ ku nechílé begáthéné t'a ku dathela sɪ nechá dɪrɪ Ku 410, Kɪrk Lake hat'é t'á dɪrɪ ku Gahcho kué ts'í nɫɫ sɪ t'á naɪ ku thela sát'éhailé Ku 410, Kɪrk kué tth'í Dachó kué chu Ku nedhé kué sɪ dɪrɪ ku danéch ʔá.

### **Nɪdaghé kué t'at'é sɪ net'ɫ**

Gahcho kué sɪ ku naɪ ʔeyer nare thela sɪ chu ʔeléɫ'tá. ku delk'al boret'ɫ kaɫ yaghé chu sine de chu snɪ. Nok'é ku sɪ beka ts'éɫ ɫa nok'é ku déɫkál ku beka ts'éɫ dé ku sɪ hat'és ku lahot'ɫ. Nok'é ku déɫgaí.

Ku yé t'a ʔásié neyé dé be nɪ hɫɫ Gahcho kué yé hat'ɫ ɫaɫé hél naɪ lué nadé ʔásié daná hɫɫlé choilé.

Kunré ku ye naɪ satsaɫ ts'í hɫɫ dɪrɪ tthé ku ye thela sɪ ts'í ʔat'é, des, tséɫʔazé . Ku thela sɪ ts'í. ʔerít'ís gharé t'áneɫ'té satsaɫ ts'í ku ye dé t'á ʔásié keyaghé nadé bebá nezólé dé xá bek'ónéɫ'tá ʔat'é begharé gháláda xá. Lué nadé hulí hanonílé. Dɪrɪ ʔarít'ís halɫ sɪ thá ts'én hulɫ begharé gháláda xá Begharé t'a keyaghé ʔásié ts'ídhɫ de bek'oréɫá xá.

T'a keyaghé nadé sɪ chu daɫɫiyé baɫ'té hailé. Gahcho kué yé satsaɫ tsɫ t'ánɫtser sɪ ku ʔeyer nare thela chu ʔeléɫ'té Satsaɫ tsɫ xá hɫnét'ɫ natthé t'at'ɫ satsaɫ tsɫ ʔéɫ'éch'á sí ʔerít'ís gharé aluminum, antimony, cadmium, chrome, copper, iron, manganese, mercury, selenium, silver tth'í zinc.

## Łué

Gahcho kué yé łué nadé hulꝝa. 1996 chu 2005 beráka bek'ónét'á gharé zéłk'édı łué k'ech'á húlꝝa Gahcho kué yé ts'áıt'ı,burbot lake chub, łuézáné, ninespine, stickleback, northern pike, łútsógh,tth'ı slimy sculpin begħa thené łué nadé łuhts'élzazé-u,betsınéth déłdél,déłdél déłgai húlꝝa ku nare ku dathé lá sí ye xadí.

## ʔétthen chu ʔéyílé kech'andıé daná sı

Bathurst, Ahiak (Queen Maud) tth'ı ȝa nené ts'ı ʔétthen sı Gahcho kué húl'ı t'ó yutthę beyás nilé dé tth'ı decchén yaghé ts'én nalt'ı. ʔetthen nı t'anıȝa t'at'ı sı 282,000km ts'ı 345,000 km. Gahcho kué sı (8.15 km) nı haȝȝa nı nechílé.

ʔéyílé k'éch'andıé ku nare nadé sı, sás chogh,nuníé,nak'ıth tthóazé, naȝhaı, ʔéjeré, deníé tth'ı ȝıés chu ȝıs chogh ʔelk'éch'á nadé sı yu daghé des nadé.Yutthen ts'ı ʔejeré nok'é ȝa nadé boret'ı 1995 ku tth'ı 2005 ku ʔetthen hulka ts'erét'ay t'á ku het'ı tth'ı deníé chu.Yutthę ts'ı ʔejeré hadı ku.

Dené sılíné dené hél gháláná sı gharé 35 ȝıs ku nare nadé tth'ı18 ku Dené ȝachét'ı haduwé hılé.10 kujısé cho lat'é 28 ku ȝıs nechílé dajén ȝıés at'é ,ȝaba nadé ȝıés,k'ás bá noná ku gá nadé ȝıés ʔelk'é ch'á tth'ı dátsa adı nilé

## Dené nadé hıȝ

ȝa ʔedzá nené k'é t'at'u tsambá hałé dé nı yaghé th'ı tthé halyé betthé nı sı Dené sılíné tsá dhéth bégha nanı-u thát'ıné nayéłnı begħa thené nanı Déné begħa łué nanı tth'ı nanı dechén detthél t'atsambáhałé ʔédazá nené k'é.t'és nı yaghé ts'ı haldéth gáshı chu t'á tthé t'és nıyaghé ts'ı haldeth

sı 1920 Norman Wells snı ku ts'ı ʔáłȝ hoꝝa bet'á tsambá hałé dȝ ts'én. Tthé konıdhęn Dené nıdél 1890 ku tsambá tthogh, unranıum, radıum tth'ı satsaı beta hałé ghá náts'éde humıdher.

Tthé luzé hulꝝa 1991 ku ts'ı ȝa ʔedzá nené k'eyaghé ku ts'ı tthé luzé ghá nats'éde bet'á tsambá hełé.Bet'á ȝa nené k'é la hıłı tth'ı hayorȝla dené nat'é sı yet'á tsambá hałé nanı Déné sı t'ȝa thené nonızá sı bá nezȝ.Dırı Dıavık,Ekatı tth'ı Snap Lake tsambá k'é dathela sı 2015 tsłén hadher dé ts'é thę tsambe ké nanélyé sılaghé -10 xayıé nohȝt'é betthé hadı.

## Dené t'ánélt'é hulka sɪ

Já ʔedza nené t'ánélt'é Dené nadé sɪ 43,500 Dené sɪ kaniz ʔaꝥɪ dené sɪ Dené Sɔ́lné ts'j́ ʔané sɪ. Dené hayorɪla nadé thát'j́né sɪ t'á bewuldés ché nadé sɪ 20,000 ku sɪ.

Dené já ʔedza nené nadé sɪ nanɪ lá kaneká nok'é la ghá dɪhɪdél t'a nadé sɪ ch'azɪ nezɔ daná xá. Nanɪ dené yuanaǵhé na dé ʔeyer t'á asíé dekílé hél tth'ɪ Dené já ʔedzá nené yuanaǵhé ts'j́ sɪ dirɪ Dené bexaiyé 20-30 bexaiyé la. Denéyu hɔ́ɪ ɪá ts'ekui chu hadé. ʔédza nené t'á nanɪ dené hayorɪla nadé bewuldes ché ts'ɛn dɪdél lá chu ʔerit'j́s kué nadé chu xá tth'ɪ nanɪ Dené sɪ dechɛn yaghé nadé bá nezɔɪ le.

## Lá chu tsambá haé

ʔedzá nené k'é yaghé tsambá haé xá nezɔ lá t'á. Lá cho gháláda hundher dé sɔǵaɪ thá hoꝥa xá Dené lá hórɪchɔ́ sɪ la k'é nadé xa. T'at'ɪ lá hɔ́ɪ hasɪ Des nedhé k'é ts'ɪ k'é nanɪzá gháláda, kué daghá dené yeyenadé xa. Dés t'a satsɛn het'él sɪ necha ʔalyé. 1998 tthé luzé húlɪá ts'j́ lá ɪá ;ajá hayorɪla Dené nadé sɪ ba.

ʔedzá nené k'é yaghé tsambá ɪá haé 1999 ku tth'ɪ dek'azɔ ʔajá 2008 xaiyé ts'én. Dánélt'é tsambá haɪ\$ 2.2 límɪɪɔ 2003 ku \$3.7 límɪɪɔ 2008 ku xaiyé. 2000-2008, Governement t'ánélt'é tsambáthelstɪ sɪ \$823 límɪɪɔ dáʔánélt'é ʔajá \$1.47 líméɪɔ.

Dirɪ tsambá k'é thela sɪ bet'á t'ánélt'é haé sɪ \$10 líméɪɔ ku xa ʔedza ané k'eyaghé.

ʔeyɪ t'á lá ɪá hél nanɪé Dené sɪ hundher-u tth'ɪ dené ts'j́ʔané dené sɪ tsambá haé hundher. Tthé luzé bet'á tsambá ɪáhaé.

## ʔerit'j́s kué lá k'oréja

ʔerit'j́s kué chu dené lá k'oré já ɪá ʔajá ʔedzaná nené k'eyaghé k'ani sɔ́thale ɪona ts'j́ sɔ́laghé ʔadhél xayé ts'j́ sɪ. dɔ́ ts'én hadher-u hayorɪla yaghé ʔerit'j́s kué dathela-u, tth'ɪ dené lá xá honéltan nadé ɪá hél tthɪ dené ʔerit'j́s kué ts'én nadel dé bet's'édɪ sɪ dáʔánélt'ɪ ʔajá. 1986 ts'j́ 2006 sɪ Dené ts'j́ʔané ʔerit'j́s kué nat'é ʔedzá nené k'eyaghé ts'j́ bewuldés ché nadé sɪ. Ku t'á haorɪla nadé sɪ ha'é choilé k'ani thá choilé tsɪ hadɪ.

## Sát'é hílé Dené nadé

Dené suéna-u nadé hayorɫa Dené . T'á Dené ʔats'edi sɪ hayorɫa lách Denéchu harélyɔ Dené hayorɫa nadé sɪ.Tla gharé hadi sɪ Dené ɫa thegáde hílé hél tth'í Dené dáʔéyá choilé,naidí k'orélyá dené begharé,dada hanonilé hél tth'í hayorɫa dené nezɔ chélyi-u snɪ.ʔaké nezɔ Dené gháláadá bet'á lá-u,tsambá haé-u,ʔerit'ís kué-u t'a nezɔle sɪ selɫ Dené hel tth'í bet's'edi.

Nezɔ chets'etɫ dé bet'á Dené suéná ʔat'é. Dené níé ghá chets'etɫ dé nezɔ ʔat'é nanik'é ts'í ber ʔazu snɪ.Hayotɫa dené adé sɪ benié hɔɫ ghá chelyi.

Government begharé 1990 ku ts'í Dené thadé choilé ʔajá ʔédzá nené k'eyaghé Dené ʔats'edi.ɫá hulát'é yu ʔané Dené nade chu.Nai t'át'í dada hɔɫ sɪ,gu Dené ts'pt'í bet'a Déné ɫadé ʔédzá nené k'e yaghé ts'í nok'é Dené dzédith ye guh ʔat'í tth'í nok'é T.B dené ts'í beghá thené ʔeyilé dada

ʔedzá nené k'eyaghé Dené nezɔ henadé nezɔ borèt'í at'é hílé tth'í boret'í. Sekiú bexaiyé k'enélt'élé sɪ sekiu níɫkilé sɪ suéná ts'ɛn gháláadá gharé xadi.Já Canada k'eyaghé Dené dada shné béts'í sɪ ɫa ʔat'é ʔeyi t'á Hayorɫá Dené nade sɪ ʔats'edi.Hayorɫa Dené nade sɪ ts'ekiu beyas chá tédá hél ʔasié head dé beyás nezɔ neyé hailé.16% ku snɪ Hayorɫa Dené ʔats'edi.

Ku Dené suéná choilé détt'a ʔat'é sɪ ʔasié head to,dené ní ɫa,nezɔ ber hénasét'ílé,schizophrenia,nok'é tth'í ʔasikáilé Dené horélaɫ lé bɪ-polar dada hulyé thát'in yati t'á.1999 chu 2003 beréká Dené ʔéya kué níyaílé snɪ.Hat'é hulí Dené 1999 ts'í 2003 ts'én dené ɫa tharɫíde 2.6 ku Dené snɪ 2001 net'í gharé hayorɫa ɫanechílé sɪ t'á dené ɫarɫé Bewuldés che chu hadé.

Dené ts'énanilé gháláadá dé bet'á t'at'ú nezɔ sué na-u nats'édé hayorɫa dené nadé sɪ chu ba.2004 ts'í net'í gharé sekiu sɔlaghé ʔadhel begai sɪ kanís ʔazɫ dené hat'u gháláná nilé.Ku t'á hat'u gháláná sɪ Dené sɔliné ts'í ʔané 2004 ku xaiyé ts'í harélyɔ t'at'í lá ʔéɫ'ech'á thela sɪ.

Ku ʔélí beghá thené déhayorɫa dené nadé sɪ t'at'ú nezɔ he daná horéɫí t'á Dené ɫa bech'ané hél gháláadá ʔat'é.Hayorɫa Dené ʔéya huné ch'a gháláadá-u t'a nai dené ba nezɔ hílé sɪ ch'á gháláadá dírí kuntué ts'éldeɫ,xál sats'édé,ʔsíé hɔɫtsɫ dé, dené ʔélt's'edi sɪ asié haɫtsɫ hadé, tth'í nai beghá thené sɪ dené ʔékunét'í hel tth'í kué hɔɫɫé-u daná.Dené ɫá lá k'é nadé hel tth'í tsambá haé ɫa já tth'í dené ʔasié haɫtsɫ ɫa ja snɪ já ʔedzá nené k'eyaghé hadi.Ku t'a ʔasié nezɔle sɪ tth'í ɫa ʔajá ʔezá nené k'eyaghé ʔasié dats'el dél chu xaɫ chu ʔaɫní.Dené sɔhné dené sɪ t'á ʔasié head nilé sɪ ɫa yeghanáilé k'aní thá choilé ts'í.

## Dené ch'anié

nanét'í gharé hadi. Dené sɔhné béch'anié beghá hulé ʔané hél 1970 net'í. ʔedza  
nené dené beyati t'á yati choílé hat'é hulí senáye haduwé hilé.

Niá region dalá sɔ dené beyati naké yati honétèn. Sekiu k'ani ʔerit'ís kuꝥ  
yɔdayá, ɔkqá hulka ts'éñ beyati honétèn ʔat'é ʔedz nené ;rit'ís kuꝥ dathela sɔ yé.

Nats'él zé chu lué ghá nats'édé sɔ ʔésát'é hilé t'o net'í gharé 2002 ts'í 2009  
beráka. Ber t'a ʔéghená sɔ dek'aꝥ ʔajá sni dené ɔa la k'é nadé ts'í nanik'é hɔh  
chéł yɔ ʔ

## T'at'í Lá ʔaké net'í

### T'at'ú Háꝥa

De Beers harélyꝥ há hets'edi dé tsambá k'é héłtsí xá Gahcho kué ké. Tthé luzé għa nats'édé xá. Dírí lá naké xaiyé ku k'é hasní.Ku numídhér dé ku náís hazíl xá Gahcho kué k'é t'atthé luzé ku yaghé ts'én hūłí sí.

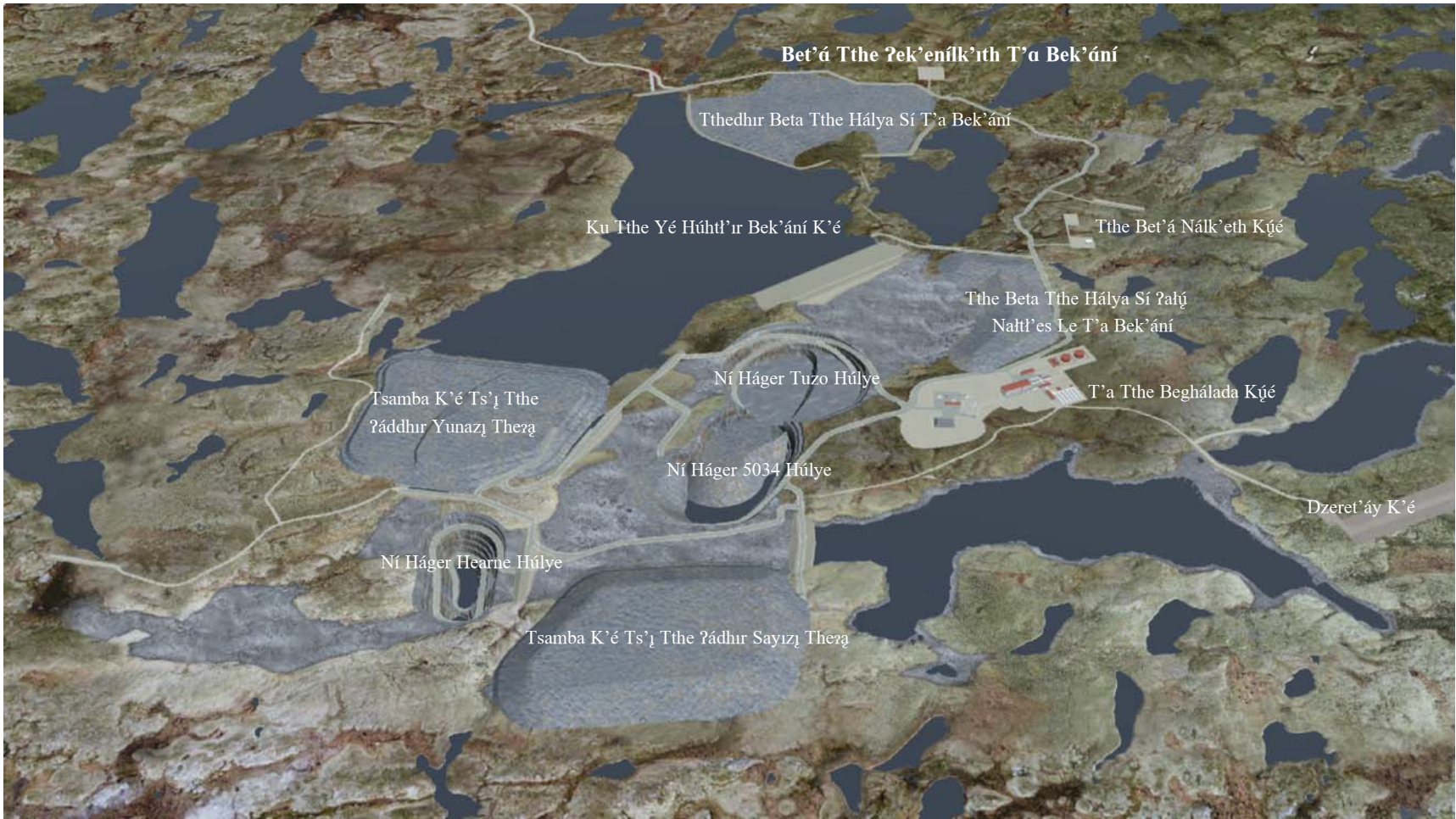
Lá hunídhér dé ɔłaghé ɔadhél xaiyé ku begha nats'édé xa kaghé tthé luzé k'é hulꝥa tthé halyé já dé t'a begha nonot'é hél tthé luzé tthé chélé t'a beyénaldzé. Harélyꝥ tthé luzé halya dé tsambá k'é ɔasíé nánélyé hél nai ɔasíé tthé ch'alé yé hetsa xá t'a nai ɔasíé nalyé haduwé sí.kuꝥ nanélyé bet'ꝥa dé ku t'a hazél nísí beyénadíl xa t'aniłthá hunídhén sí k'edł lédé k'ekaghé ɔadhél xaiyé dé ku t'anéłt'é níłé sí ʔałanádé xa.

### Tsambá k'é kuꝥ hegha

Tsambá k'é ghaladá dé bets'edi sí dírí kuꝥ łá halé hoꝥa( kaghé chu dıghı k'eréłt'ís yé borét'

**Dené nadé kuꝥ-** Lá dené kuꝥ ye nadé t'aniłt'é dené nadé hasí dınoꝥa tsı knátstén nake dené hılyꝥ kuꝥ t'o kuꝥ hegha dé.Lá nedhé hınoídhér de la dené gharé nakis kuꝥ bets'ı xa. Dené nadé nonoꝥa ts'én k'ekaghé ɔadhél dené ɔaılyꝥ ɔál yé xa.Be dené k'enáłtsıl kuꝥ,chéts'élyı kuꝥ, tsꝥ kuꝥ , ber k'anı kuꝥ, sꝥ kuꝥ Dené dé kuꝥ.ʔeyer dené nadé dé satsꝥan k'ancho ye ɔasíé k'erék'ꝥa, ku dené yéłdel xa, tth'ı künde k'ꝥa de ts'ékaı bebá ku théłkꝥa xá tth'ı tsꝥ kué serıdhén kuꝥ hoꝥa.

**ʔerıłt'ís serıdhén kuꝥ** Dené nadé kuꝥ yıꝥı tth'ı ʔerıłt'ís k'anı kuꝥ,ɔasíé hegha kuꝥ,.ɔéyáh kuꝥ,satsꝥan benu hıłı kuꝥ,tth'ı chets'éyı kuꝥ begharꝥa xa.



**GAHCHO KUÉ PROJECT**

**Tsambá K'é T'álk'ëth Hasi-**

PROJECTION:  
N/A

DATUM:  
N/A

NOT TO SCALE



FILE No:  
P2011-Other-001-GIS

DATE:  
March 21, 2012

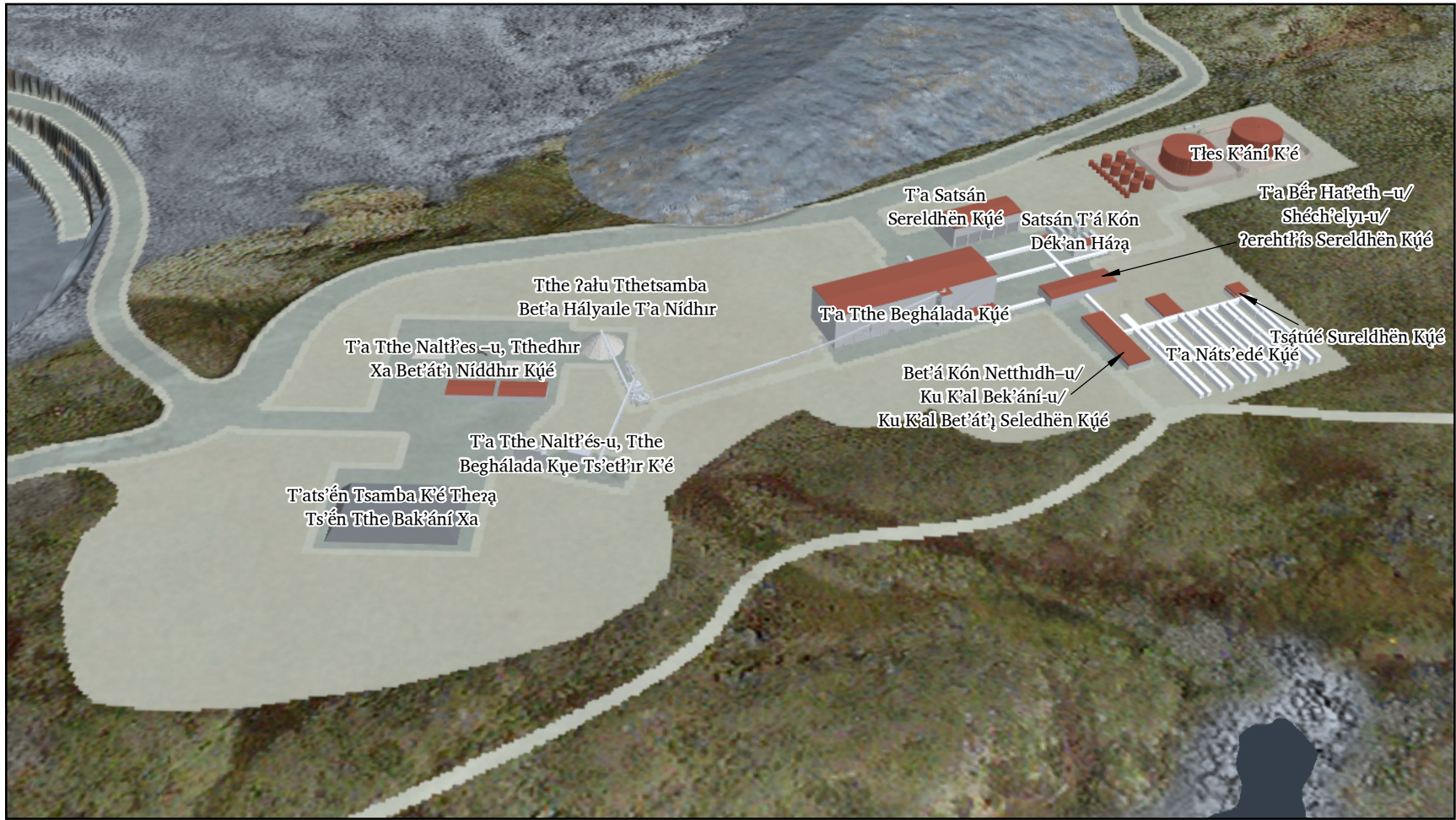
JOB NO:  
11-1365-0001

REVISION NO:  
2

OFFICE:  
GOLD-CAL

DRAWN: CW  
CHECK: JF

**Figure 3**



**GAHCHO KUÉ PROJECT**

**Tsamba K'é Beyé Tthe Húht'ir T'alkéth Xa**

PROJECTION:  
N/A

DATUM:  
N/A

NOT TO SCALE



FILE No:  
P-Other-002-GIS\_DENE

DATE:  
April 6, 2011

JOB NO:  
09-1365-1004

REVISION NO:  
1

OFFICE:  
GOLD-SAS

DRAWN:  
ANK

CHECK:  
AL

**Figure 4**

**ʔasie serj̄dhén kuę chu xél kuęk'é** bet'a ghaláda s̄i j̄a bek'an Tsambá 1-u tth'1 xél kuę chu ʔalá thela xa.

**Satsan het'el kuę** s̄olaghé satsan het'él xa bet'a yis̄i hunedhél xá. Hunídhi dé kaghé h̄oḥ het'él xa.

**Tlés k'an1**, Tlés dogh, t'és tth'1 bet'a ts'ertay nal ḡi xá tlés lat'é chu j̄a bek'an1 ʔat'é. Benaré s̄i xús hal̄ tth'1 beyaghé libala lat'é nilchuth t'és nit'1 dé begh̄alb̄i ch'á begh̄a thené s̄i ʔelk'ech'a t'és t'a bet'ahat'1 s̄i thela. T'á t'és dogh bet'át'1 beḍi ʔasíé yé dil xa.

**Bét'a ʔasíé nak'éth k'an1**-T'abet'a tthé nak'ith yuwé s̄i j̄a thela t'o beta hat'1 hade kuę yiz̄i t'a k'icho lat'é halé ʔat'é nedha kuę ch'az̄i theꝝa yu tthé ts'én haꝝa t'a ʔats'édi.

**Kelu t'a ts'én dzir̄ꝝá hasi**-ʔeyer nare kelu halé xá t'á lá ghaláda s̄i n̄i k'eyaghé. Kelu dekoth halé l̄ona dech̄en ʔanéthá hadi nai kulu s̄i nedaré xa. Diri kelu s̄i bek'é béschén cho thua lénalyi –u k'aigu bet'a ghaláda-u. T'á tthé halyé yunaghé haꝝa ts'én t'a thai ch'elé n̄idil xa. Déné kuę ch'az̄i nedha tth'1 ts'ertay k'é ch'az̄i chu hadi Déné nodal s̄i bech'az̄i chu.

**Ts'ert'ay k'e**-Ts'ertay k'é halé yunaghé ts'én haꝝa s̄i 1km ku sn̄i diri ts'ert'ay k'é dáts'én n̄i haꝝa ts'én hadi t'an̄imeth s̄i 1,620 ts'ert'ay k'é nechá ts'ert'ay necha nanedil xa. Ts'ert'ay t'és thela basehulyé beyaghé libarlá t'és bagh̄at'1ilé s̄i tth'1 benaré hus halé xa. Ts'ert'ay k'é halé betthé s̄i ts'ert'ay k̄en k'é nanedil nilé Gahcho kué k'e hadi.

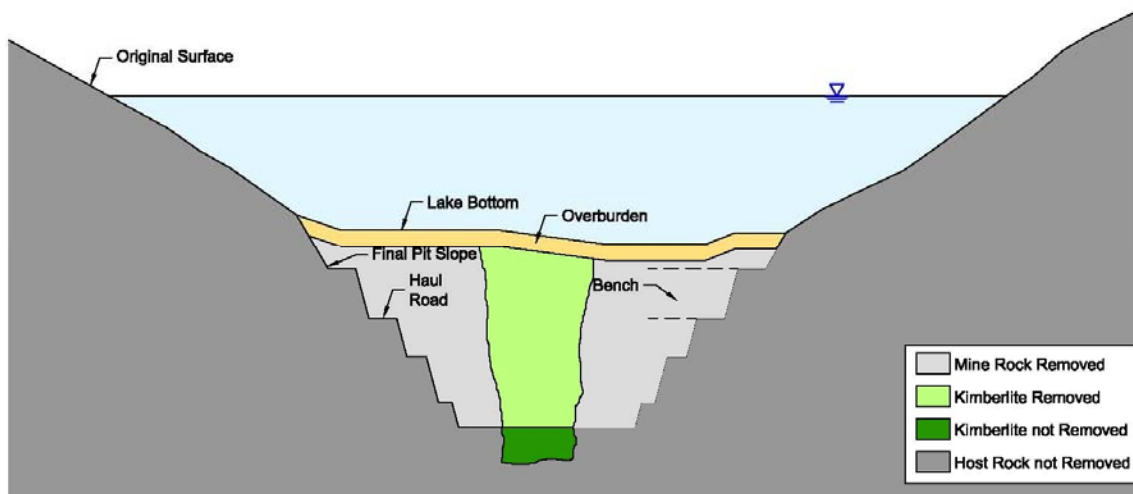
**Xaiyé kulu**-l̄onona ts'én noná dech̄en ʔanéthá xaiyé kulu haléxa diri kulu s̄i t'á ts'én heꝝá Tibbitt chu Contwoyto ʔeyer lá hoꝝa gh̄a n̄iꝝá. ( t'alkath s̄i 1). Xaiyé kanet'u diri kulu s̄i halé 271 km Macay Laké yu tthé ts̄lén haꝝa Laké of thé Enemy. Diri kulu s̄i t'a tthé konidhén nadé s̄i huꝝa. Kelu hal̄ dé 1,500 ts̄i 2,000 bés chén cho nat'1i l̄ona dzaré ká ts'én bet'a hat'1 hadi. T'o bet'at'1 s̄i Léts'el ts'un zá ts̄i nit's'1 chogh zá ts'én hadi. Tsamba k'é noh̄ot'é ts'én thilé dé l̄onónona ts'én l̄oná bés chen nat'1i begh̄a thené nonóna ts'a né xá. T'a lénalyi s̄i. t'és, ammonium, nitrate pills tth'1 t'a bet'a ghaláda yuwé.

## ʔaké t'at'u tthé kuzé ghaláda sɪ

### T'a tthé sɪ tthé luzé brét'j́ ts'én beghalada

Tthé luzé t'á bech'udhé boret'j́ ts'én beghalada-u t'a tthé luzé tthé káthelá sɪ t'a. Gahcho kué k'é kaghé ts'én tthé luzé ch'udhé hulꝥa bet'á tsambá haé haduwé hilé. Tthé luzé sɪ ku yaghé t'a hólj. Dirɪ tthé luzé k'é hulꝥa sɪ bezɪ hał 5034, Hearne, tth'ɪ Tuzo Dené nɪrt'ɪs hulchu ye boret'(1 k'é). Tthé ghá nats'e xadé nai ku hadzɪl xá Gahcho kué ts'ę .Ke t'aghé borétj́ ts'én ɾeyer bet'á dé k'aigú cho t'a tthé halyé xa sehulyé. Tthé luzé nare hadɪ nɪ daghé ts'j́ begħanats'édé. Tthé ch'alé tthé halyé sɪ beyé tthé luzé dodɪ beyaghé t'á tthé luzé hólj (Figure 5).

Figure 5 Dirɪ sɪ t'alkéth sɪ ní daghe tthe hálye ghálada



### Naké: Tthe luzé tthe hálye

Nɪ daghé tthé halyé nɔdher dé tthé lꝥa halyé hél naret'á ɾálné xa nɪ bedarɪt'ɪ ch'á. Nɪ hàlyé já dé nai tthé nalk'éth hél tth'ɪ nɪ yaghé ts'én kulu haé bés chen cho tthé lénalyɪ bek'é. Nɪ yonɪɾá xa. TThe luzé k'é 5034 chu Tuzo sɪ kɔnóná ts'én sɔlaghé karłth nɪ yaghé ts'én heɾá sɪ ku Hearne sɪ nonóná ts'én naké dené ké ɾat'é. Tthé luzé tthé boret'j́ ɾajá dé tthé ye haldeth-u nalk'éth. Beschen cho sɪ dirɪ tthé lénalyɪ t'a tthé serɾdhen kuę ts'én t'a tthé ch'elé sɪ tthené nilyé xa nadés bet'á hat'j́ xá kelu-u tth'ɪ tsambá klé ɾarékꝥa dé hadi.

Tthé kuzé ghá nats'é dé s1 t'a tthé begha nats'édé s1 5034 bet'á Hearne tth'1 nadé Tuzo xa. Ku harélyo tthé láyá dé 5034 chu Heran ts'1 tthé t'á naldzé xáTthé luzé tthé h1lchu tuzo ts'1 s1 5034 yenaldél xá.ku benas nai tthé s1 tthé serjdhén kué ts'1 s1 5034 chu Hearn chu yelyé xá.

### **Kaghé: Tthe luzé tthe nált'és**

Béschén cho t'a dir1 tthé n1 yaghé halya s1 t'á tthé serjdhén kué gá nilyé.ʔeyer t'á tthé t'a necha s1 rélká hályé nechilé ts'én nalt'és t'aghé tsambá tthé ka nilyé.Tthé nechilé nalt'és dé réjeré dhéth k'é nilyé tthé srethén kué ʔeyer bek'énál tsíl-u sélh1 satsan ye hut'í k'ék'aré sn1..

### **D1gh1: Tthe luzé tthe ka hályé**

Tthé luzé s1 tthé ʔaz1 nedáth. Satsan cho yé tthé k'átsil s1 screen t'a nalts1 tthéluzé. H1lchulé s1 tthé serjdhén kué ts'én hélyé. Dir1 kué ʔaké badí ʔat'é hel tth'1 dené ʔt'1s h1lchu satsan t'á hat'1.

### **S1laghé: Tthe luzé t'á rélélt'é s1 ʔalá nilyé yunaghé Dené ghá nan1**

Tthé luzé s1 Bévuldés ché ts'élyé ʔeyer tthéluzé sélh1 kué théʔa s1 y1z1 bek'al-Tsil.ʔey1 bet'á dé benáseldath ,t'ánélyá xa net'1 tth'1 t'á ʔéfh1ya s1 ʔalá nilyé De Beers s1 10% tsambá hélt1s1 dir1 tthé luzé t'á Government ʔedzá nené ts'1 . H1 yelní dé had1. De Beers chu h1héd1 dé. Begh1 thené naí tthé luzé harélyo nené k'é an1 xá.

### **T'o la hún1dh1 s1**

De Beers lá hun1th1 xá ʔerit'1s bet'ályá dé ʔeyer ts'1 nake xaiyé t'á kué hegá gharé nai ku hadz1l xá Gahcho kué ts'1.Ke t'aghé horet'1 dé t'a ket'á s1 sel yé tthé ghá nats'édé hun1dh1.

Kué hegá hun1dh1 h1l t'án1thá hun1dhén s1 ʔl1aghéʔadhél xaiyé ( xaiyé 1-2) Ku n1dhér dé tthé luzé l1a begha nats'idé-u n1 yaghé ts'1 had1. T'atthé begha nats'édé has1 5034 d1gh1 xaiyé ku ts'én bet'á dé Hearne tthé luzé n1 yaghé ts'1 hayé hun1dh1 ʔey1 t'á dé Tuzo beghalada hun1dher n1lé xá s1laghé xaiyé dé.S1laghé xaiyé nudher dé tthé luzé k'é 5034 dod1,ʔélk'ed1 xaiyé dé Tuzo h1h1 beghalada ʔané xá.ʔl1aghé ʔadhél xaiyé ts'én tsambá k'é hoꝝa hahon1dhén hat'é hul1 t'áx1 tthé luzé l1a n1yé ts'el1 dé dáʔan1thá xa.

Nake xaiyé tsambá k'é ḏaréka dé harélyo ʔásié nanéla hel tth'ı nı tthé ch'alé t'a beḏanarélyé xa t'á tthé bets'j́ sat'é hılé t'a hat'ı xá hadı.

Ku Gahcho kué yénádıl hunıdhı xa nakeʔadhel xaiyé dé dıri ʔánnádé ts'én tth'ı nı nanéjé ts'én ghaláda.Ku Gahcho kué nı hagé sı ye ku nadıl rélk'édıghı xaiyé to rélk'éká ʔádhél xaiyé hanıthá hunıdhen tsambá k'é ḏaréka dé ʔadı.Nadé ts'erét'ay k'é nanélyé chu camp ku ʔáñanált'é ja dé.

Lá k'é ʔaké badı Gahcho kué ʔáñannádé tsén xadı dagaré badı.

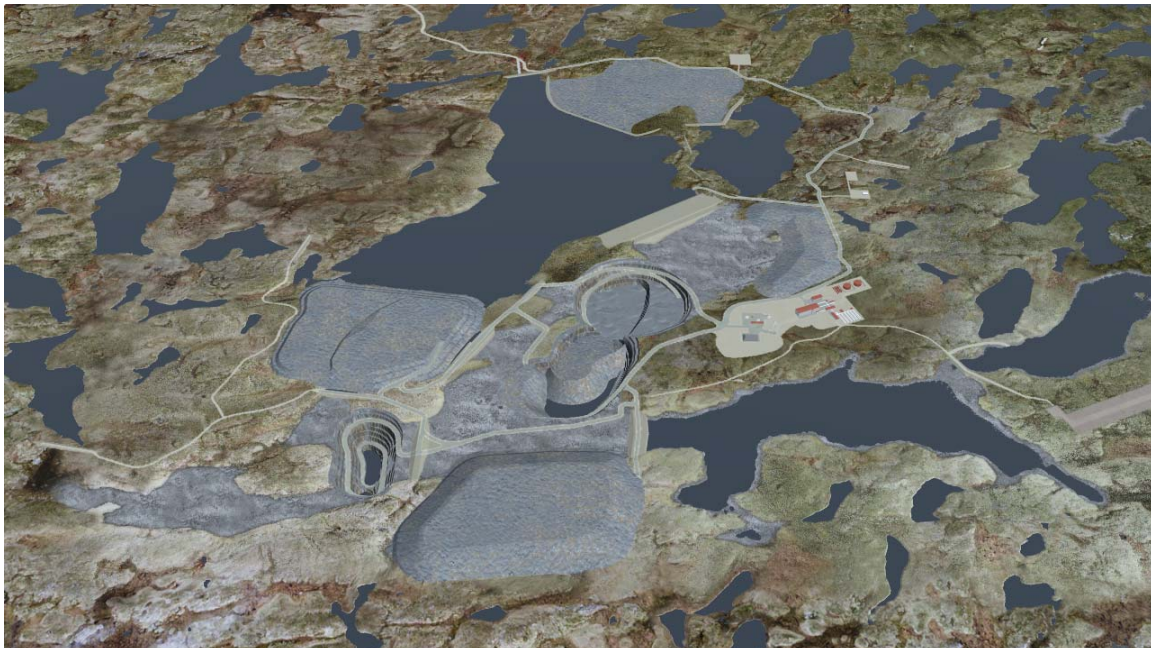
Dené ʔerıtł'ıs nade halı begharé t'át'u ʔatthé lá hunıdhı-u tth'ı ʔénót'é dé t'aberélı sı dené nıréł'ıs hılchu sı (1 ts'ı 6). T'atthé nıřł'ıs sı Gahcho kué t'a berélı nılé sı la hundhi tthé tth'ı nadé boreł'ı sı la ʔnóhut'ée dé ʔat'é ku beyé nadél t'ághé,



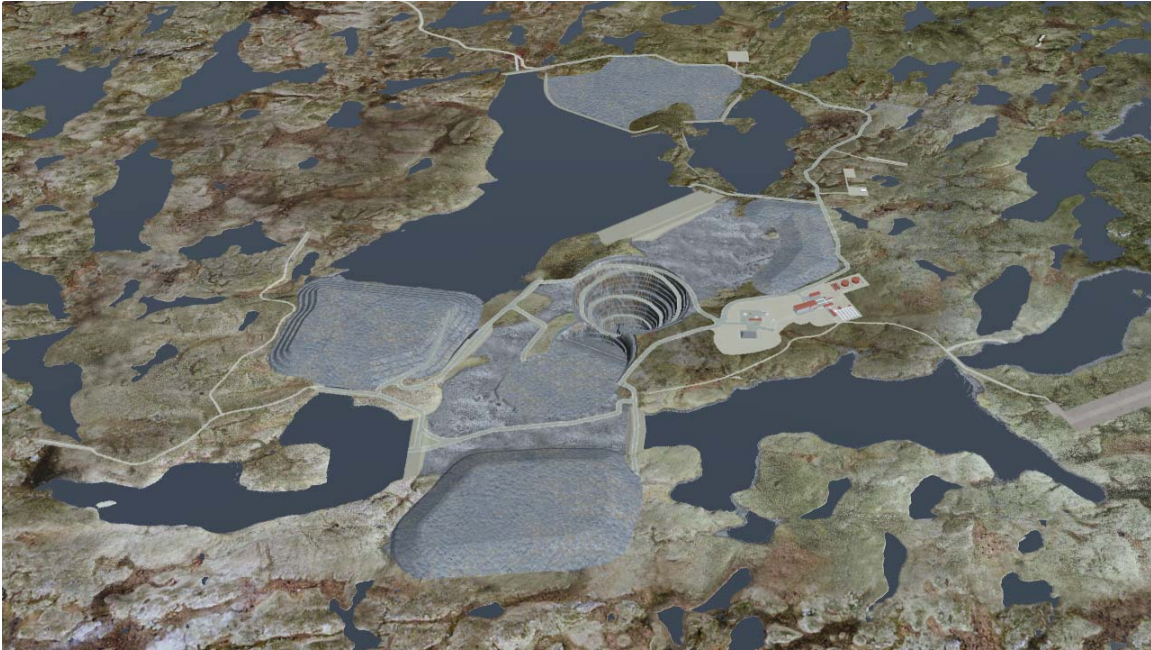
**Photo 2 Tsamba K'é Nút'agh Tthe Gahcho Kue T'alkéth**



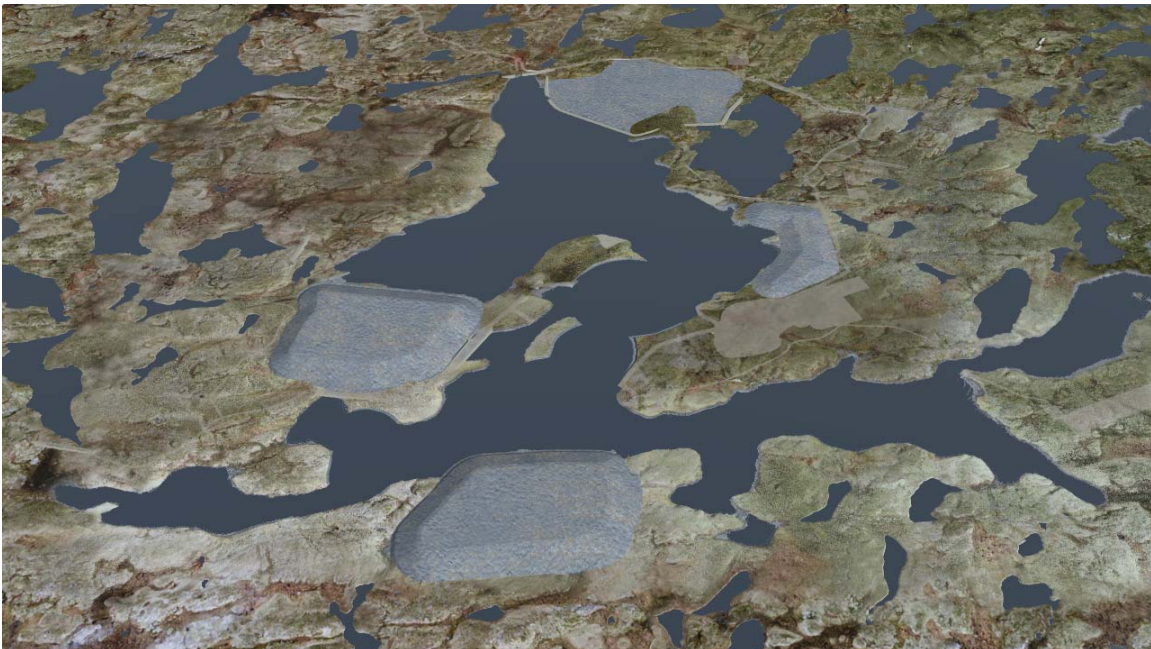
**Photo 3** ʔél Láát'j Hafe –u, Kýé –u Tth'ı Ku Hádıł ʔeyı Ts'j ʔenéhéth'ıs



**Photo 4** La humidher sı borét'j hel tth'ı t'aborélj sı.



**Photo 5** Tsambá k'é gha nonónt'é boret'j́ hel tth'í ni halya yé tthé nalyé chu tth'í ku beyedil boret'j́ chu nai 'asié nanelyá.



**Photo 6** Diri ʔenéreht'is Búret'j́ Sí Gahcho Kue yé ku nadel sí ʔat'é

## T'á tthe ch'alé chu hat'és kuí sɪ behél gháláda

ʔásié ch'alé ɫa halyé xa tthe halyé nõdher dé.

- Tthe gha nats'édé dé hat'és kiu, nɪ zéné ɫa halyé t'a tthe nezõ hõɫ ts'én.
- Tthe t'a halyé sɪ nɪ daghé tthe ch'alé ɫa xa.
- Tthe luzé tthe ká halya dé thai ɫa tthe kué sélɫ sɪ ts'j̄.
- Lá humdher dé bet'á nai ʔásié bech'óné jer sɪ badɪ xá ʔásié ɫa hel gháláda bet'á.

## Nɪ halya dé bet'á hajér

### Bét'oréʔaílé

Ke t'aghé t'a tthe nezõ hõɫ sɪ hat'és, tth'ɪ thai beyaghé ts'én hadi. Dirɪ sɪ haréɫõ halyé húɫdõ tthe gha nts'édé hoꝝa. dirɪ tthe sɪ bet'a hat'j̄ xá ʔél, Dykes Gahcho kué gháláda sɪ. Tthe nɪa bet'á nɪ sélyé-u tth'ɪ nɪa sɪ ku hadzel nare bet'a nɪ sélyé hél tth'ɪ t'á nai tthe nɪyaghé tthe bek'é tthe ts'j̄ dé bek'é nɪdhír xá. Nɪdághé ts'j̄ ku bek'é ʔásié bet'a narék'ʔa ʔajá dé ku hɪlchu bá séhúlyá ʔat'é. Nok'é tthe ts'j̄ natser bet'á nezõɫé.

Ku t'a nɫj̄ sɪ bet'á satsan ts'j̄ natser duwé xa. Ku t'á dɫá sɪ t'a tthe ch'elé nɪlyé hél nɪlyé xa.

### Nɪ halya ts'j̄ tthe

Tthe ch'alé tthe bek'énɪ dé tthe luzé tthe hat'é huli dirɪ beyé tthéluzé dodɪ. Tthe ch'alé tthe bet'á kelu, dykes tth'í ʔél haé-u nai dɫá sɪ ʔeyerilé ts'én. Náts'én nɪdhɪ xá t'a tthe ch'alé nɪdal sɪ k'é. 5034 beyé nai thai beyé nádhi. yu naghe ts'én thai nɪdhɪ sɪ 80m ʔanél thá shéth lat'é. Nazé thai sɪ 94m naréthá xá.

Nai nɪyaghé tthe sɪ béts'j̄ nɪ da de nezõɫé hatɪ tthe sɪ hat'ɪ tthe sɪ ku káʔané ch'á xa badɪ. Dirɪ tthe sɪ sel4ye-u nɪ yaghé nátsagh xá t'a nɪyaghé ts'j̄ tthe halyé nõhõt'é de hadi.

## T'a bét'oréʔaílé sɪ tthe serj̄dhen kué ts'j̄

### Tthe sélyá tthe

Tthe beyé tthéluzé halya t'aghé tthe sɪ thai lat'é. Nok'é dirɪ tthe sɪ nechá dé ʔedõ beghalada.

- T'á tthé bedj s1 nia nechá choilé nai nechá diri t'a n1 sénályé t'á nai kuꝥ hólá n1 s1.nai s1 tth'í t'á tthé n1dhír s1 hel nilyé xá tth'1 nai s1 5034 yénádzá tth'1 tsambá ts'j́ tthé ch'alé hél. Benas tthé chël nilyé shéthlatzé kóna dechén hanaréłthá .
- Ku diri tthé selya dé nechilé ʔat'é0.25 mm k'aꝥo ʔaꝥya. Beka ku s1 helchu "asié beyedil bet'a dekane xá.Diri hat'ës ku s1 ku héłt'u t'á hılchu t'á serıdhęn kué ts'éłt'1 Yunedhé sölah xayıé ts'én ʔey1 bet'aghé dé benas s1 5034 yelyé bek'enı hearn yé.

### **Ku sénálꝥ**

T'á ku hél ghaláda s1 tthé k'atsıl s1 záłanı ku t'á hat'j́ ʔat'é senálꝥ xa hadi.T'ánéłt'é ku nılé s1 nai bedj ʔané nai thai hél nıyaghé nalyé tth'1 nai s1 tthé sel'j́ s1 ts'elé hél tth'1 ku hılé dé t'a ku serıdhęn s1 ts'j́ kut'a hat'j́ k'ek'aré hat'u begháláda ʔat'é.

### **T'á tthé ch'alé chu ʔásié hel séłꝥ**

Tthéluzé hél ghaláda s1 ku chu tth'1 ʔásié hél séłꝥ s1 ıa choilé snı.

ʔásié ku yedhı bet'á t'a tthéluzé tthé t'á nalt'és bé ká háleyé. Harélyo t'a ʔahát'j́ s1 nai t'á bedj s1 t'á tthé serıdén kó tthé séłꝥ ts'élé hat'élhılé dé tth'1 t'a tthé nilyé s1 ts'j́ ku hıchu s1 hél snı.Tthé sel ya s1 nai ʔaké thai lat'j́ dzj́ kanéłt'u ʔásié tthé hel séłꝥ ʔat'é k'ek'aré sénálꝥ badı hél.

Ku diri hat'ës kué s1 t'a bet'á ʔásié dédgħ ʔat'j́ s1 bet'ahat'j́ snı ku héłt'u s1 t'á hılchu ʔeyé r ts'j́ t'á ku sreıthén kuꝥ ts'én to nı t'a halya yenádıl xa.

T'és chu ʔásié bet'a tthé séłꝥ s1 k'ek'eré bet'a hat'ı sénál ꝥ-u.Hat'é hıłı harélyo ʔat'é hılé nai bedj ʔajá dé selyé haduwé dé ʔásié yédıl-u t'á hat'ı ʔadél s1 ts'én nalyé xa hadi.

### **Béghꝥ thené t'á ʔásié ch'élé bedj**

Tthé ghꝥ náts'édé s1 beghꝥ thené ʔásié bedj s1 tthé serıdhęn kuꝥ, diri t'a s1 ,ber,tsꝥ kué tth'1 t'a be bet'a ʔásié thędhı s1 chu badı. Nai t'a ʔałmı s1 t'és dogh chu glycol. ʔaké nzꝥ séł yé xá t'a ts'én ʔaldé s1 hayı lé xa. T'a bek'orék'ꝥ haduwé hılé s1 bek'orék'ꝥ-u , ber s1,nıs s1 kukılé yélyé t'aꝥadél s1 ts'én nalyé xa ku nai bet'a hunılaılé s1 nı yé hetsagh xá tthé nılyá hel tth'ııı t'a thai lat'é s1 t'á kué hat'ı hel ghaláda s1 nilyé.

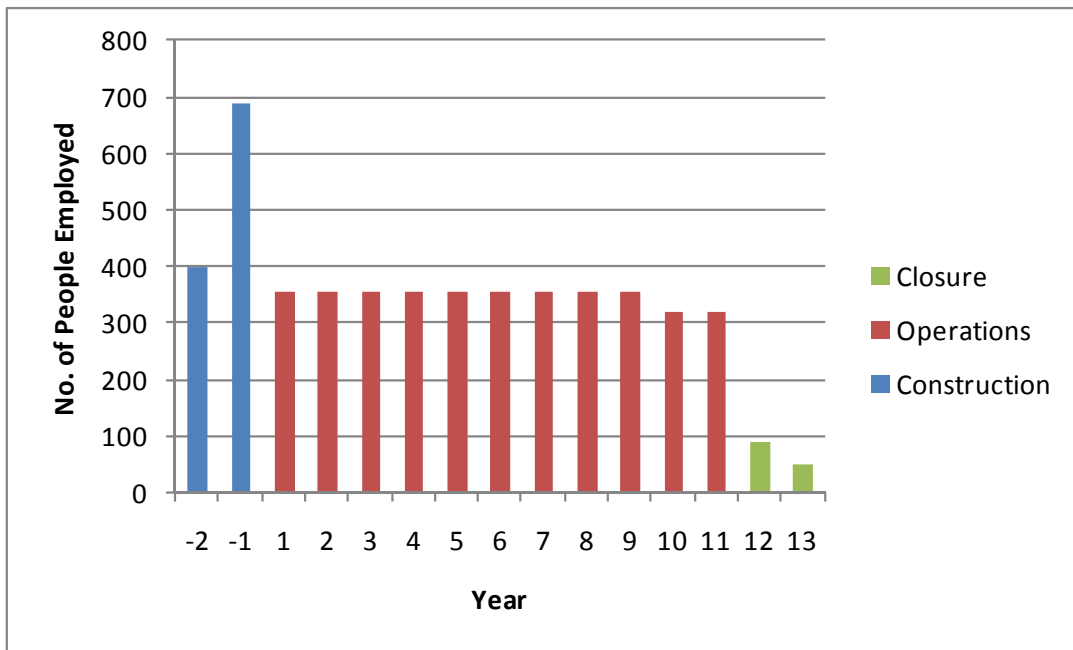
Tsa kué sɪ dɪnɔna ts'én kɔna ts'én naké Dené nadé sɪ ts'ɪ sreɪdhén dɪrɪ ku sɪ t'a ku serɪdhén sɪ ts'én het'í ʔeyer ts'ɪ t'a hat'és kué kadil naɪ nɪ tthé halya yé nadíl nadés dé.

## Dené lá k'é nadé

### Lá hɔlɪ

De Beers t'o lá nedhé hundher dé dɪnɔna dené la k'é nadé sɪ-u tth'ɪ t'at'u dené lá k'é nadé t'ánélt'é sadɪ-u Dené nanɪ lá k'é nadé sɪ tth'ɪ nanɪ t'a ʔeyer lá nadé huli t'aréltth'ɪ chu ʔaɪnɪ dɪrɪ dené ɔa nadé xa séhúl yé. Dáʔaꝥɪ dené t'ánélt'é nadé sɪ bebá ʔaɪnɪ.

T'ánélt'é Dené ghálána hasɪ kuꝥ heꝥa ghɔ nɔdher dé tth'ɪ tsamba k'é dɔrékɪ dé.



Tsambá k'é t'ánthá hóꝥa hasɪ ʔɔꝥghé ʔadhél xaiyé ku.u nunidher dé kɔnoná ts'én ɔaɪsɪ ts'én naké dené ʔané xa lá ʔeyer dé Dené lá k'é ʔélnadél Bewudés ché nanɪ nadé sɪ chu ʔaɪnɪ.

Ttheluze k'é tthé harélyɔ halya dé ɔnoná dené lá k'é nadé xa dɪrɪ Dené sɪ t'a tsambá k'é sehulé bedɔrékɪ de ʔaɪnɪ.ku nonidher dé nakéʔadhél xaiyé chu kaghéʔadhél xaiyé hadɪ.ʔeyer ts'ɪ ynuedhé k'dɪ lé dé k'ekaʔadhél xa.Tsamba k'é dɔrék'ɔ bet'ɔꝥghé dé nona Dené la k'é nadé xa ku kɔzɪl Gahcho kué yé ʔaké ʔaɪnɪ.

## **ʔerit'ís serǵdhen**

Diri lá ghaláda hasi Snap lake t'at'u ʔerit'ís gharé ghaláda sǵ k'izǵ ghaláda hel tth'ǵ Déné ʔásié tsǵdhi yegha nanidé gharé ghaláda hoꝥa diri,yati thela gharé,sehulyé.ʔake t'at'u hasi gharé hadi.

Déné la k'é nade hasi De Beers Canada Inc Bévúldésché ts'ǵ yaǵni xá.. Diri Déné sǵ Snap Lake ghaláda chu Gahcho kué ghaláda ts'éni ʔat'é. Naké Hayǵlá thela sǵ hél ghalána ǵa ʔedza nené k'é nádené dené benirǵt'ís xa.ʔǵaghé Déné sǵhíne yati tth'ǵ ʔǵaghé dené hǵcha yati ts'ǵ. Begha thené K'aldher bela sǵ ǵa hunǵthi-u behel ghaláda tth'ǵ t'ǵa hunǵthi horélǵ sǵ bets'édi dené ʔedza nené nadé sǵ.

## **T'ó lá nedhé hunǵdhi Déné lá ts'éni ʔéǵká nádil hat'é**

Kuǵ hǵaǵa betthé sǵ De Beers sǵ dené la k'é nilé hélt'ǵa dené t'at'ǵ la thela sǵ k'órélyǵ hoꝥa tth'ǵ lá ts'éni ʔéǵká nádil.ʔeyǵ gharé t'at'u Déné la nadé xa sǵ sehulyé. Lá nedhé hunǵdher dé Déné nakeʔadhélé sadzǵ lá ghaláda hel naké dzáreká t'áreltth'ǵ.Déné sǵhíne ts'ǵ Déné dené sǵ bech'aníe hadi xa lá k'é nadé dé.De beers sǵ t'ǵ lá k'é nadé sǵ yeba ts'erét'ay ye nádil sǵ naǵni lá chu bekuǵ ts'éni nádil sǵ. ǵa ʔedza nené ts'ǵ ʔaǵni.

## **Lá Déné bets'édi,kuǵ lá Déné bá**

Lá k'é ghaláda hunǵdher dé Déné yeyénadé kuǵ-u t'a dené nadé xa sehulyé ts'ékaí.T'átthé sǵ dené dé sǵ horǵhílé helnaké dené ʔǵaghé nats'ékis kuǵ nadé hel nadezǵ dé thené nakis ʔané xa.

T'á Déné chélyǵ sǵ chu t'á Déné nakis sǵ ʔéyer ts'éts'élt'úú hailé.Dené ber gha chelyǵ sǵ Déné ts'ǵ ʔané ber tth'ǵ hǵǵ.Sǵ kuǵ hoꝥa xa.De Beers sǵ bela k'é hoꝥa sǵ ʔásié ts'edǵ chu ts'élt'úú ch'él t'ahat'ǵ hoꝥalé la k'é nats'édher dé.Lá k'é sǵ tth'ǵ ts'úǵ ch'óilé-u nadarǵt'á hoꝥalé tth'ǵ Déné k'ádarǵdher-u kó dené k'éndher hoꝥalé ch'azǵ nanet'ǵan.Lá Déné sǵ tth'ǵ nalze hoꝥalé-u jéth head hoꝥalé t'ats'éni lá hóǵa ts'éni.Dené ʔéǵk'ith dzírélǵ hoꝥalé.

Déné ʔéyá ǵa dé Déné selǵ kuǵ heǵa hél tth'ǵ hǵt'adhé ʔéyá ǵa dé Bewuldés ché ts'éni helkǵ xa.

## Dené lá k'é nilyé

De Beers Dené lá nadé xá dené nerit'is, honéltén hel Dené sɔ́hné ts'í dené ʔaɬni. ʔerit'is kuę dathela sɔ́ hél gháláda-u begħa yhené sɔ́ ʔaɬmedher ts'j̄ ʔerit'is kuę dıri lá ɬa ʔéłk'ech'á gháláda thela sɔ́ hadi. Dené lá k'é nilyé tthé.

Dené sɔ́hné nadé sɔ́ De Beers yehél ʔaké nezɔ yets'enı bebá ʔasíé hanédhé ʔat'é. De Beers Dené yábá ghálaná dé ʔaké Dené nezɔ ʔédélna-u lá nezɔ dené ts'j̄ xa dené ts'éni hát'é. Dené nezɔ lak'é nadé xá dené lá ha honéltén, t'at'u nezɔ ʔéghéna -u, dené lá kuę ts'j̄ huli bes'édı lá dené daj̄ sɔ́. Ts'ékuı, daj̄nyu harélyɔ ʔéłk'ıɬı bets'édı lá chu ʔats'édı.

De Beers ʔerit'is begħaré ʔedzá nené k'e yaghé gháláda théłtsı għaré la hoꝥa hadi.

Dené lá ʔéłk'ech'á thela sɔ́ ghálaná xá hoelt'én t'a lá hoɬıɬı għaré dıri dené sɔ́hné hayoɬla nadé sɔ́ hél. Lá godhé xá dené honéltén, dené tsambá hadi tsambá ɬa halé dé tth'ı hayoɬla ʔerit'is kuę dathela sɔ́ bets'édı hél gháláda t'á dené sɔ́hné nené t'á behél gháláda sɔ́.

De Beers dené lá k'é nadé sɔ́ beyatı t'á yati haduwé hılé tth'ı dné chanié għaré dené lá k'é nadé honéltén, dené ch'anié hel gháláda-u.

## Lá thá ts'éni lé sɔ́ chu ʔaké nezɔ bedı hél gháláda hadi.

ʔerit'is nedhé halı nı lé Snap lake gháláda humıdher ku tth'ı t'á dené tthéné ʔasíé t'a humıłther chu nanı dené humıłthı horéłj̄ dé bets'édı dıri t'at'u nɔt'á għaré Gahcho kué hel hadi. De Beers t'at'u ʔaké ʔasíé halı hel tth'ı nezɔ għalana dıri goods and services għa ʔadı. ʔasíé hadı hel għalada sɔ́ ʔaké badı hel tth'ı ku nare ʔasíé tsj̄dhi hel gháláda għaré ʔat'é, dekı dé huli bat'é ʔat'éhılé Dené ts'edı xá, benadher għaé, nezɔ chu tth'ı j̄a ʔedza nené dené nadé għaré ʔeyı ʔała ʔerit'is għaré gháláda xa. T'á dené thené ʔasíé hółɬa sɔ́ tthé lá begorédzi-u t'á hayoɬla ts'j̄ dené nadé sɔ́. Hayıłlá t̄ch̄a ts'j̄ tth'ı NDılo, Detah, Yellowknife chu ɬutséłk'é dené ʔéyer ts'j̄ yu ʔané dené tth'ı yunaghé dené dhu hél xa snı. T'á dené Canada k'é yaghé ʔasíé nedhé hel ghálána sɔ́ snı.

## Kú hél ʔéghalada

Ku hél gháláda sɔ́ ʔaké badı ts'j̄dhi ch'á ʔasíé hanédhé ʔat'é Gahcho kué yaghé t'á tthé luzé bech'audhé huꝥa. K hel gháláda sɔ́ ʔaké t'á tsambá ts'j̄ ku sɔ́ nı daghé ʔané ch'á ʔaké serj̄dhi hat'é. Dá t'u gháláda hadé nats'én begħalada haꝥa

- Ní kué sítsambá k'é ye t'í ch'á badí xá.
- Ku sí t'a ghaláadá nené k'é ts'í hílchu hél sélyé ku ts'í zérít'ís gharé t'a behél ghaláadá ts'í hadí.

### **Dyke hałé ku hadzíl**

Kennedy ké la nedhé hunídhí ku bedarélyé xá ku kílí ch'a chu tthí ku Kennady kué yílí ch'á hat'ú t'á ku hałm la ghaláadá hunídhér dé tth'í tsambá k'é ts'í ku badí xá.ku bedarélyé dé t'o hinedí sí dé ʔalé yé t'o besél'í dé ʔa.

Nake xaiyé tsamba k'é hunídhí ku hadí Kennedy lake ts'í ku heł'tu t'á Lake N11 thené beyelbān xa Ku sí Kennady lake yaghé ʔané xá ʔeyer de ʔał dykes hałé naké ku ʔané xá. Yu tthé ts'én sí ku serjdhén badí tth'í t'á sayís ts'én ku sí t'a tthé halyé ku hadzél sí tthé ghā nats'édé hunídhí.et'aghé nonídhér dé hał'és kué hélchu ku héł'tu t'á t'á ts'én het'í sí t'á ku k'aní t'én het'í ʔeyer ts'í ku k'al najá dé k'adzíl nezō de.

Area 1 sí A ku ʔa benare thela A1,A2,A3 tth'í A9 sí ku ʔáł't'é-u beyénat'í thené.tsamba k'e la hunídhér de area 1 sí thené the'á xá ʔeyer dé dírí tthé thai lat'é sí ku kane xa badí bebá xús hałé xá chu dyké t'ats'én xá. Ku sí t'á ku hel ghaláadá sí A sí satsān yé ku het'el lake J1b ts'í area 8 noké ku hílbañ dé hané xá dírí su ku serjdhén kué ye ʔats'édí

### **Ku hél ghaláadá Lá nedhé ghaláadá k'eyaghé haꝥa**

**Ku hél ghaláadá sí ts'í kuꝥazé kué.**

Gahcho kué sí nai thené théꝥa ʔané xá ku séł'í sí tthé ghā nats'édé bets'í ku sí thené bek'áni sí. T'á ku hadzíl sí ku nezō ʔat'é kádzíl dé t'o sí La hínthér ts'í thilé dé N11 hulyé yedil ku héł'tu t'ahát'í. T'á hél ghaláadá ts'í kuꝥazé théꝥa sí ʔaké badí hat'é dírí ku nezólé dé kuꝥazé ye sí t'á ku kádzíl ní sí bed'íꝥalné xa.ku hél ghaláadá sí ts'í zérít'ís nedhé thela gharé hadí.

Ní daghé kué sí tth'í badí ku ní yaghé ts'í ku senályé gharé tth'í nanét'í hoꝥa.

**Ku hadí níyaghé tthé halya bekuꝥ sí**

Lá hunídhér níyaghé ts'í ku sí t'a nídaghé ts'í tthé hályé sí ts'éł'í ʔalyé xa.dírí ku sélyé haduwé tthé ts'í natsér t'a hat'é ʔa neyaghé ts'én nat'í hel ghaláadá.Dírí ku sí bek'aní t'o busél ʔa sí dō bet'a ht'í xa.níai ní yenadíl t'atthé halya sí ní ʔaını.

### **Tthé serj̄dhen kuꝥ ku hél gháláadá**

Ku hél gháláadá t'á tthé sel'j̄ kuꝥ s̄i nai t'a ts'j̄ ku niyaghé tthé halya ts'j̄ chu kuꝥazé halj̄ kué.

### **Lá nare t'á ku hél gháláadá s̄i badi**

T'a harélyꝥ ku s̄i lá haꝥ s̄i nare ku badi. Ku h̄ilchu bebá séhúlyá t'a kuꝥazé kué s̄i ts'én het'j̄ Gahcho kué nenék'é hadi Nadesj̄ dé ku hétt'u zá h̄ilchu nai ku tthé halya s̄i ni yénadil xa.

### **Ku hél gháláadá tsambá ké dareꝥa chu ni nánélyé**

Dykes t'á Gahcho kué ku nadarélyé naí s̄i ku beyenádil ꝥaꝥ tsambá k'é tthé halyé ghá nats'édé h̄ilj̄. Hályae dé thailé ꝥané ku kádzil n̄onj̄dher Gahcho kué yé hadi t'ánithá hunj̄dhen s̄i dek'aꝥ ꝥané xa. T'ats'é di s̄i Hearne tthéluzé harélyꝥ halya dé ku b danarédil xá ꝥaꝥ na ts'én tthé halyé noꝥh̄ot'é dé. tuzo ghá noh̄ot'é dé t'a ku k'an̄i ni ts'j̄ ku beyé dzil xa.

Ku n̄onj̄dher dé ni nanéjé gháláadá t'a ku theꝥa ni nare. Lué t'a nadé s̄i baséhul yá s̄i-u nai kuꝥ nanélyé t'ꝥa dé ku Gahcho kué yé nalb̄i ꝥál né xa. Ni ts'j̄ ku s̄i ku hétt'u t'á ku k̄at'j̄ Gahcho kué yé k'édj̄ꝥádhé lédé rélk'ekazadhel xaiyé déku t'anétté ku nilé ni s̄i hanáde xá chá kué hél xadi.

Ku l̄a nadé já dé gahcho kué yé ꝥeyer dé ku dareꝥyá ni s̄i nanélyé ko naredhilé ꝥalyé xá dir̄i lué chu ku chu bebá nezꝥ nadé. dés tsélé daꝥj̄ s̄i tth'j̄ ku t'annazas xa badi hel tth'j̄ ꝥásié nazás ch'á bek'éꝥályé xa.

### **Dareꝥa ni senályé**

#### **ꝥaké t'at'u gháláadá hasi**

Dir̄i lá gháláadá hasi nké ꝥásié gharé lá hoꝥ haꝥ ꝥaké bet'oréꝥanedhé ꝥat'é.

- Ni t'á bek'é gháláhdá s̄i ni bet'ahat'j̄ lé dé dené senalyé-u ꝥásié bek'é nanéjé humj̄dhi gháláadá.
- Ni k'é gháláadá s̄i lanoh̄ot'é dé t'at'u ni réfnalyé ts'en beghalada gharé lá gháláadá ꝥat'é.

Harélyꝥ gháláadá s̄i ni senálye ni nánélyé gháláadá hel tth'j̄ t'a lué bebá sehulyá s̄i ꝥghá sélyé xá hadi thá bghá haꝥ hadih̄ilé k'ech'andíe ku nare nade s̄i chu ꝥats'édi.

## Lá ɖaréká dé chu ni senálné

Tthé hályé għa nats'édé ʔajá dé t'á n̄h zéné s̄i bet'a ni nánélyé ha bek'ani xa, T'á tthé ch'élé t'a nilyá s̄i nadés dé t'á tthé niyaghé ts'j̄ halya zénoh̄ot'é dé diri tthé ch'élé beyenál yé. Tthé luzé k'é 5034 s̄i k'aljéné tthé beyénályé s̄i zénoh̄ot'é tth'j̄ ttheluzé k'é hearne hulyé s̄i tthé beyé naleyé naí.

Gháláda lá dodi dé

- T'ásié bets'ónejer s̄i nalyé xa lá bela dé.
- T'a nai ʔásié bét'ánáhat'j̄ haduwé hilé s̄i tth'j̄ nalyé hat'j̄ ʔásié srejdhen kuꝥ ts'én kuꝥ nedhé ts'én to hat'orésché hat'j̄ gháláda kuꝥ xayé kélú k'é nalyé.
- Harélyo kuꝥ-u ʔásié nálnélyé hél nai t'á nalyé xaduwé s̄i hets'aghé xá t'a tthéch'élé nilyé hél.
- T'a x̄a ni tí ts'j̄dher dé ʔásié ch'élé t'á h̄lchu kilé yélyé ts'j̄ t'á hat'j̄ hél gháláda kuꝥ ts'én.
- Łué nadé xá sehulyé hel tth'j̄ ʔeyerilé s̄i degóth łué nadé hołé.
- Gahcho kué dykes nanélyé ko narédhíl ʔalné xá ʔeyer dé ku ʔařat'é nadé xa.

Naké sheth lat'é tthé ch'élé n̄dál s̄i hat'u thela ʔalyé xa t'á yunaghé ts'én s̄i k'edínóná m hanrélthá-u t'á dázj̄ théʔa s̄i łokóná ts'én d̄j̄gh̄j̄ m hánrélthá xá. Tthé s̄i naret'q̄-u niyé xá nat'ir ch'á naké m tsambá k'é ts'j̄ tthé s̄i t'á tthé ʔésat'é hilé s̄i t'á tthé k'é nilyé xá m̄ts'j̄dhi ch'a xá di.

T'á tthé thai lat'é s̄i tth'j̄ néchá s̄i bek'éníl yé xá niłts'í t'á dziréts'í ch'á, bé daghé tthé soğhařȳa bek'é niđh̄r xá łaghé to m ʔanethá. Tthé ts'ó lat'é bek'é nilyé-u názás ch'á .

Tuzo ttéluzé k'é nadé beɖarékj̄ ʔeyj̄ s̄i tthé beyénályé hailé ku beyénadíl x̄a k̄onóná ts'én solá m niyaghé n̄łthá t'ó ku beyé náł'j̄ s̄i tth'j̄ hearn tthé luz k'é s̄i tthé dhay beyédíl-u thá h̄l̄a dé t'athé ket'aghé ts'én łonóná dené ké ku yaghé ʔané xa.5034 s̄i tthé dhay chu tthé ch̄élé beyelyé xa.

ʔeyj̄ tthé hályé begħa zénoh̄ot'é dé xádi. Kú n̄onidher dé diri hearne s̄i k'aljéné harélyo tthé béyénalé xá t'ánéł't'é niyaghé xá hunidhen s̄i łonóná ts'én selonona m.

Bénazj̄ ni s̄i ku nare ni t'alkáth nilé sí k'izj̄ senalyé xá hat'é huli t'anchay nánéjé xá borénilé Gahcho kué nare. ʔedzá nené yuʔané ʔeyilé tsambá k'é dalá gharé

ʔásié nanéjé hél ghaláda hézélzá sɪ gharé ghaláda hulá'é t'á nɪ k'éxáláda sɪ  
ʔáts'édi. Kunaré nené t'á daniyé sɪ thené nanéjé ʔanáde xá nɪ selyé xa.

De Beers sɪ tsambá k'é dǰrékǰ t'ǰa dé nɪ nané jé hél ghaláda badɪ t'at'u bebá  
sehulyá gharé hat'é hɪlé dé ʔásié nezǰ hadé t'atthé t'át'u beghalada hanísɪ redǰ  
nayilé haduwé hɪlé.

## **T'á ?ásié bet'á harélyo ?ásié tsídhí**

T'á ?a?o tthé ghá nats'édé s1 n1 nechulé hasn1 t'ani?ya s1(1,153 ha be ghá thené ?a?o 794 ha tthéluzé k'é hoza s1 n1 chu ku-u tth'1 t'a keyaghé ?ásié nadé s1 bebá hunilá góni lá hoza s1 'tá hadi. Diri t'a s1 gahcho kué sí yé níts'i-u n1 zené-u tth'1 t'anchay daniyé s1 bat'é hailé tth'1 kech'andié s1 chu. Diri lá halé s1 Gah cho kué s1 nai nidil xá ?ey1 tá ?ásié kenadé s1 Dené bebá ?ásié nedhé xa hulka ?at'é ha't'é t'a t'at'u nezq las1 yeghaladá xa. ?etthén t'a ?aké ?ásié hanédhé xá hulka ?at'é.

## **?étthén**

### **T'á?á ?étthén bet'oré?á s1**

T'á Dené ?etthén t'á hená s1 dené ?etthén ghá nalze ?at'é. ?édzá nené dené s?hné chu ?eyilé dené s1 yet'oré?á dené bech'anié ?at'é. Dené ts'1 ?ané Dené s1 benié ?at'é ?ey1 h?h t'á daná hel tth'1 t'á nai ?eyilé dené ku lá ha?á ts'én nídhil nadé chu ?a?ní.

Dír1r lá humídh1 s1 dené l? yaghá nanidé ?etthén bebá nézo? lé humífhén ?á. Dené yaghá nanidé s1 j? s?laghé ts'1 l?ná nené ku dir1 ?etthén ?elk'e ch'á s1 h?lé ?ajá bad1 gharé had.

### **T'á naí ?ásié ghaladá bet'á ?étthén bebá nezolé lé s1**

?etthén s1 dziré?h1 harélyo nené ts'én t'a xaiyé nadé s1 ts'én tth'1 t'á beyas nilé tth'1 dechén yaghé ná?h1 xait'ás ájá dé ?eyer narélyá behél xaiyé. ?étthén harélyo n1 t'át'1 t'á beni h?h s1-u, t'á dejulí, t'is d?h s1 ch'á ko nok'é tth'1 nezq k'oré?á xa n1 t'at'1 sn1.

No k'é yutthé hazu ts'é ?étthén s1 l? nat'1 nok'é l?lé net'1 Dené hená gharé naké lé dé ?há xaiyé ?etthén l?t'á l? het'1 sn1. ?etthén s1 l? nilé dé yunedhí xaiyé de l?lé nat'1 ku t'át'á t'é s1 nok'é sine s1 chu xaiyé nezq lédé ko nok'é tth'1 n1 k'orék'á de chu ?at'é. Harelyo nené k'é ?étthén dek'á?o ?ajá sn1 n1a nené ghaladá dod1 hul1 nare tth'1 Dené nade le s1 chu.

T'á chu ?at'e s1 ?étthén nedhá hul1 t'á beyás nilé nené ts'én ?elkánál t'í ?at'é xaiyé ,sine chu ?a?ni. T'á nené ts'én nat'í s1 Dené hayor?la nadé s1 gá hut'í, Dené nalze k'é halá s1 tth'1 nokk'é jéth Dené kué dalá s1 nok'é tth'1 tsambá k'é ghaladá, tthé k?nídhén dené nadé k'é. Lá ghá náts'édé ?étthén nené k'é bet'a ?etthén t'at'u chély1-u thélkés tth'1 nezq k'oré?ái lé. Nok'é ?etthén lá k'é Dené nadé ts'én

nidhélé dé tth'í neljer t'a nezꝝ chélyi haduwé.ʔétthēn sɪ dzíthéłas dé zēthēn nátsērle ʔatj́ betth'í sɪ nezꝝ chélyilé dé.

ʔásié łá zēthēn bebá nezꝝlé t'a sɪ

- ʔēthēn bēnié łaj́lé dé xaiyé chu tth'í zēthēn ʔazé t'ānéłt'í nɪk'é dídél gharé suená dé ko.
- Nok'é xaiyé yáth deka dé tth'í yáth bélu dé zēthēn shéréłkɪ duwé héłt'él dé tth'í benié sɪ bebá boréniłé ko chélyi xá.
- Nok'é tth'í kak'áth t'át'é zj́ghá luk'é ʔát'j́lé héł tsɪł łá nat'í, tth'í zj́gha yáth naghj́lé bet'á zēthēn beni ghá chełj́ há boréniłé. Dɪrɪ háj́ dé zēthēn beyas nɪla dé zēthēn ʔazé t'āniłyá gharé xádi tth'í zēthēnsɪ betth'ué łá cho hailé.
- Déjúlé k'izj́ gu łá dé sine ts'udai nezꝝ beyás chélyi haduwé, zēthēn bet'á nezꝝ chelyi hauwé héł nezꝝ théłtés lé dé xaiyé xá bek'á dodɪ snɪ.
- Dené łá zēłk'éch'á dené daj́ sɪ hulɪ zēthēn k'áłj́ chu t'át'é thát'in hulj́.

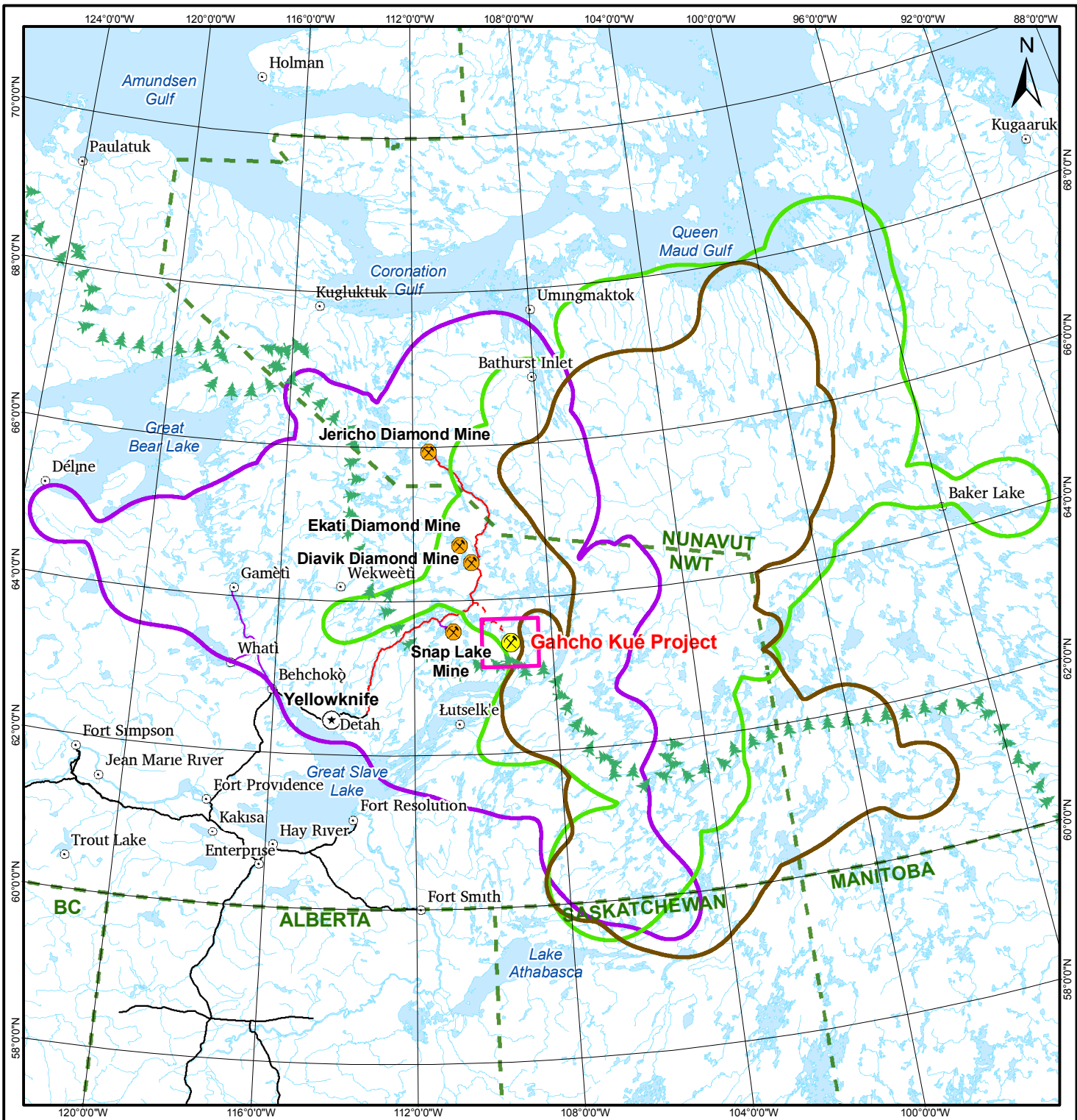
## ʔétthēn chu Gahcho kué lá k'éhoꝥa

T'á zēthēn gháláda ts'ēn nidhíle sɪ Bathurst tsj́ zēthēn ʔát'é be nazj́ zeyilé zēthēn sɪ Ahiak, (Eueen Maud) chu Beverly hulýé zēthēn ʔáts'édi (Figure 6) k'e borét'j́. Dɪrɪ Bathurst zēthēn sɪ harélyꝝ nené k'é dzírét'j́ ʔat'é de chené yaghé hulɪ ts'én. Bathurst tsj́ zēthēn sɪ dek'áꝥꝝ ʔaj́á ts'udiá nuníle choilé badɪ gharé t'ānéłt'é nílé nɪ hultá sɪ 203,000 tsj́ 55,600 hanéłt'é já 1986 net'j́ tsj́ 2006 xaiyé. T'ānéłt'é hulka ku 472,000 zēthēn 1986 bét'j́aghé 128,000 2006 hanéłt'é já. Nade hulka ku ʔégēs za2009 ku t'ānéłt'é sɪ 31,900 snɪ.

Nók'é zēthēn lá k'é nare harélyꝝ xaiyé gharé nadé yutthē nalt'í ts'én beyas nelé xá nꝝdher dé k'āni náłt'j́. ʔēthēn huka gharé xaiyé k'ānéłt'ú sine dé hulj́ łá nat'í nók'é łaj́le nat'j́.

Dɪrɪ lá gháláda nꝝt'á sɪ t'at'u bebá nézꝝlé sɪ yu ʔané tthéłuzé ts'j́tsambá k'é holá sɪ k'izj́ zéłéłt'é xá zedzá nené k'e xádi. ʔēthēn dɪrɪ nɪ 400 h ku ʔaj́lyá nɪ bek'é gháláda t'á zēthēn yek'é hat'j́ hailé. ʔétthēn sɪ 15km ku lá k'é sɪ nare nɪ t'át'j́ hoꝥaj́lé kunaré sɪ nɪ selyá t'á ʔásié dāniłché ʔat'é hulé chu snɪ. ʔétthēn bemé nai hulj́ dodɪ ʔané xá be łá hꝝłj́ t'ók'éłasi nené k'é 270 ha nɪ haiłyá kuk'é.

Bés chené cho tth'í xaiyé kulu k'é nanát'í xá t'a tsj́ sɪ Tibbitt tsj́ Contwoyto tth'í (Tibbitt tsj́ Mackay Kué) dɪrɪ sɪ bet'á t'át'u zēthēn náłt'j́ nílé sɪ zedꝝ ʔané xá k'éđj́ ledé nakeꝥadhél dzíráká t'o xaiyé kelu bedáharéká dé tsj́ bedárekj́ ts'én hadɪ. Kuę halé hunidher dé béschené cho łá not'j́ xá zeyɪ bet'á dé hanꝝni cho hailé. Lá ghá zénóhꝝt'é dé t'a tthé ch'élé sheth lat'é nɪlyá sɪ t'á zēthēn beghá nɪ t'át'j́ nílé sɪ hulé ʔané xá t'ānéłyá nɪ sɪ 300ha snɪ sheth lat'é.



G:\2009\136509-1365-1004 De Beers Gahcho Kue EA Support\GIS\maps\KLOI\0107-030-GIS\_DENE.mxd

**LEGEND**

- Gahcho kué lá ké hóʒá
- Dɔ tsambá k'é hoʒá
- ǰá ʒedzá nené xa kuę nedhé xa hultá
- T'á dené nadé sı
- Kélú nedhé
- Xayıé kélu
- Tıbbıtt tsı ǰ Contwoyto ts'én xayıé kelu
- Xayıé kélu
- T'a ku húht'ır sı
- T'a ku thelay sı
- Ł T'a t'ı'ule héhtı sı
- T'a dechén bane
- Ahiak ʒetthén badı k'é
- Bathurst ʒétthén badı k'é
- Deʒı nené ʒétthén hadı k'é
- ʒetthén t'a nené nadé sı badı k'é

**NOTES**

Base data source: The Atlas of Canada; Derived from GNWT - ENR Data

**GAHCHO KUÉ PROJECT**

**Xay Hant'ú T'a Bathurst-u, Ahiak-u tth'i Beverly Tsı ʒetthén Nott'i Sı**

PROJECTION: Canadian Lambert Conf. Conic	DATUM: NAD83
Scale: 1:8,000,000	
FILE No: KLOI-07-030-GIS_DENE	DATE: April 6, 2011
JOB NO: 09-1365-1004	REVISION NO: 3
OFFICE: GOLD-SAS	DRAWN: ANK CHECK: JV



**Figure 6**

Diri ghaláda sɪ bét'á zétthən hup't'ádhé bebá hunilá lat'é hailé ts'udaí sɪ beyás nilé suéná gharé xadi. Tthé ghá náts'dé sɪ zétthən bebá hunilá ch'á ghaláda nok'é zétthən dek'áꝛꝛ nat'j sɪ tsambá k'e thela sɪ bt'á zat'é hilé ʔaké t'a sɪ bek'óre jaɫé snɪ. Gháláda haꝛa sɪ ku yazj zedꝛ lajá dé bet'a diri ʔásié t'anchayé, nɪ dzené sɪ bet'á zétthən sane hoꝛaɫé tth'j t'á Dené zétthən t'á daná senahilé.

## **Ku t'át'é sɪ chu lué nadé sɪ Gahcho kué yé**

### **T'át'u nelé sɪ**

Gahcho kué yaghé ts'én t'a tthéluzé chudheé het'j húlʔa, De Beers nai ku hazil tthéluzé ghá tsmabá not'á xadé. Tsambá ke zénohup't'é dé Gahcho kué yé ku hilchú nɪsɪ ku beyénadíl xa. Gháláda sɪ bet'á Gahcho kué t'át'é nilé sɪ zedꝛ ʔané xá het'é hulɪ diri ku chu lué sɪ ʔásié hanedhé ha hulka ʔat'é.

### **Gahcho kué ts'j ku t'at'u nilj badɪ**

Gahcho kué nare ʔásié lǵ haé xa dykes, hukáꝛázé, nai dykes sɪ bet'a ku zéɫkaɫj zeyilé ku thela sɪ ts'én tth'j nai dykes s bet'á ku dǵarélyé ku hadzil ts'én tthé ghá nats'édé xa. Tthɪ dykes sɪ niyé ku serjdhən kué nare kuꝛazé k'é xadi. Diri t'a ku serjdhén kuꝛazé hulyé.

Diri halj dé ku t'at'é nɪ Gahcho kué nare zedꝛ ʔané xa. Ku nare désts'él ʔazé dzjꝛjꝛá sɪ nai ku dodɪ nai sɪ ku lané xa. Nɪaɪ ku thela sɪ ku karjthá né xá hél ku necha ne. Ku karjthá nesɪ 0.8 m ts'j 2.8 m hakáꝛjthá já dé kabá nare kárékj t'a nɪ tsjdhí dé ʔghá sélyé xa tsjdhɪ ch'á kaka tsjhodhɪ betthé.

Gháláda tthé halyé sɪ sheth lat'é-u niyé xa t'á tthé tsj natserí lesɪ tthé bek'é ku ʔajá t'á ku náɫj sɪ bebá séhúlyá hilchu xá, Diri ku sɪ bet'ahat'j xá hat'é hilé dé ku serjdhén kué ts'étt'j ku nezꝛ nadé ts'én ʔeyer nꝛdher dé ku kǵdzil xa.

Tsambá k'é zénꝛhót'é dé Gahcho ké t'at'u ku dzjꝛjꝛ nɪ sɪ lá tthé hanadé xá sehulyé beghá thené ku beyé nadzil xél t'anjthá ku dágharé ʔanádé dé k'édigɫj kó k'ékaꝛadhel nené dꝛ ku t'anélt'é nilé sɪ Gahcho kué ye hanádé xa. Ku daghré nélt'é najá dé Gahcho kué yé nai diri dykes nanélyé xá bet'á lué chu ku bá selyé hadɪ. ku t'at'u nɪ lǵ chu lué t'at'ú nade nilé sɪ hanádé xat'é. Dykes t'a nai thela ʔalyé xá t'a l=lué nade bebá séhúlyá nare sɪ ʔats'édí kuzezé dené yeɫts'j sɪ k'é.

Lá ghá zénꝛhót'é dé Gahcho kué t'anjlyá nilé sɪ dek'áꝛꝛlyá né xa ghaláda bet'á 12% dek'áꝛꝛlyá ne. Ku t'a tthé thaj lát'é nɪdhír sɪ ke yaghé nilé ʔat'é Gahcho kué ku sɪ k'é.

## Ku t'at'é s1 Gahcho kué ku yé

Satsan het'el dé beler n1ts'í kané t'á tthé sélꝥ kuꝥ ts'1 béschené leré Gháladá chu ts'éér dzírét'sí chu ʔálm1. Ts'éér s1 tth'í kuyé kat'1-u nai n1k'í t'1 s1 yath kué t'o n1 k'é ku dé nai déstsélaꝥzézé dzírꝥas1 ye kálb1 xa. T'á lá k'é hoꝥá nare kueꝥaze thela s1 ye satsan ts'1 nátser t'ánélt'é satsan ts'1 nátser dé nezólé dé ts'1 reit'1'is thela gharé hadi. ʔake nanét'1 t'ághé t'ánꝥn1ts'éér s1 natsér choilé.

Ku Gahcho kué ku s1 hadzíl n1 horét'1 ts'één t'á tthéluzé tthé ts'één. Kághaé ts'één n1 hayé xá ttheluzé tthé h1lchu xa. Tsambá k'é gháladá s1 d1r1 5034 s1 nõhót'é dé tthé t'á halya s1 beyénályé xat'é k'ájéné dꝥné'ꝥ kuk'é sn1. Bét'ághé dé d1r1 Hearne hulyé s1 tthé nayé hel tth'1 hku beyenadíl . Nadé ttheluzé ghꝥ nats'édé s1 Tuzo hulyé s1 tthéluzé k'é s1 tthé beyénályé hailé ku t'á beyédíl t'á ku hél gháladá bek'an1 s1 ts'1 beyédíl ku hélt'1ú t'á ʔálné hat'é. Bénaz1 n1yaghé ts'1 ku s1 bebá séhúl yé xá Tuzo n1 halya s1 yé ʔálm1. D1r1 ku s1 beká satsan ʔé'k'éch'á beká h1l1 dé ku nezꝥ ʔꝥꝥ1 kué hadé nédáth hat'é. D1r1 tthéluzé k'é chu hearne tthéluzé k'é s1 ku beénádél t'á dé karꝥthá Gahcho kué k'é. T'ázt'é s1 Tuzo s1 ké t'ághé ts'1 n1yaghé tthé halya t'ánꝥthá s1 305m haꝥthá tth'1 Hearne hadé 100m n1thá ku ʔꝥꝥ1 n1 yaghé tthéluzé tthé thela ʔát'é sn1. Karꝥthá duwé s1 bet'á nai ku dághé ku s1 bat'é h1lé.

Sátsan benih1l1 ye t'át'ú ku t'at'é n1lé s1 Gahcho kué ku yé ʔerit'1'is nadá hal1 net'1 lá betthé lá nõnt'é dé chu. Gháladá s1 bet'á ʔasíé ts'1dhí dé xá nét'1 gharé tthé halyé t'á,ku híchu s1 kuhélt'u t'á, ket'ághé tthé hályé ghꝥ nats'édé, tth'1 tthé ch'élé t'á n1yés1 t'á ku h1ꝥá n1lé s1 n1lyé xa tth'1 t'at'u dés tsé'ꝥzézé dzírꝥꝥan1 s1 ʔedꝥ ʔané hél tth'1 ku k6dzíl tthé ʔaké ʔésát'é h1lé dé badi. Bék'ónetá gharé ku t'at'é s1 net'1 lá hun1dh1 natthé tth' ku yen1lé d1r1 satsan bet'á ku nezólé ʔané hadé t'ázá hun1á s1 bék'ré ʔꝥ

Gahcho kué gháladá satsan ts'1 ʔé'k'échá deddhay ʔané xa Gahcho kué hat'é huli kué chu t'á ke nadé bá'lt'é hailé. phosphorous chu nitrogen s1 Gahcho kué ye natsrer d1r1 lá ghaladá dé ʔꝥ natser xa lá nõnt'é dé natser chóilé ʔané hun1dhen. T'á bek'an1 s1 nech1lé xa sn1 t'a gharé hadi s1 2010 asíé ts'1dhí ch'á hél gháladá xá ʔerits'1'is nedhé hal1 ʔey1 gharé d1r1 phosphorous thá ts'één hadher dé 1ꝥ ʔané.

Satsan tsj hanét'j sɪ chromium,iron,zinc,copper,tth'j lead hat'j tthé tsj sɪ tthé halyé héł nái halyé hát'é tthé ts'j.Ku ts'j zérít'jís gharé gháláda sɪ bebá yati hał ʔaké bek'izj gháláda ku yé hat'j ʔásié beka já dé t'á kuyaghé nadé sɪ bebá huníla ch'á.Diri lá ghá ʔénqhot'é dé ku harélyq Gahcho kué yenádél satsan tsj sɪ ku dáʔarjłtsér t'ásié cadmium chu copper sɪ betsj natser xa t'átthé lat'é hailé lá nqnt'e tsén hadher dé ku Gahcho kué yé nadíl tthé tsj natser hat'é hulí t'á ʔásié ké nadé bá sátléhailé.

### **Gahcho kué keyaghé ʔásié daná sɪ suwéná dé net'j**

Ku ʔedq lajá dé hué bet'á nezq heniálé nexá beghá thené ke guh,kédlaré hát'j sɪ ʔats'édi.Ku ʔaké bénonetá gharé kaghé tthé ts'j satsan tsj borélnɪ sɪ tthé ghá nats'édé bedaréká t'aghé sɪ copper,iron tth'j strontium. Dirí satsan tsj ku ye natsér dé bet'á Yunedhé thá de hulu keyaghé t'adená nadé sɪ chu t'anchay daníyé sɪ bet'á tsjdhí xa dát'j satsan tsj sɪ hqł.

Dirí nái satsan tsj Gahcho kué kuyé huj dé bát'éhíle sni. Gahcho kué yé ʔalnɪ copper chu iron.Copper sɪ ku yé huj ʔásié bet'a sánádhér hailé kuyé zéyíle ʔásié ʔek'éch'á ku yé hqł sni. Copper sɪ kuyé ke t'aghé sɪ nátsér tthɪ iron sɪ natsér chiolésɪ bet'á hué sane hailé tth'j kehqúʔzi bórét'j choilé net'j hadé dené naghé t'a.Satsan tsj strontium sɪ ʔaké badí hel gháláda xá hué bebá t'at'é lasi hadi.Gahcho kué nare t'a kénadé sɪ ʔaké badí ku hel gháláda t'á satsan tsj ku yé já nezólé dé.

### **Łué, t'á łué nádał Gahcho kué**

#### **Kué hałé humidhí hel lá gháláda**

Gahcho kué ys chu ku benaré ye ku dála sɪ yé hué ʔek'éch'á nadé sni t'át'j hué sɪ luzané,łuh tsóʔaé,yutthé ts'j ts'ajłt'j,northern pike,burbot,lake chub slimy sculpin,tth'j ninespine stickleback

Gahcho kué yé hué ke nádał sɪ nené lq hulé ʔané xá dirí tthéluzé k'é ghá nats'édé nqhot'é ts'én.Diri kué ts'j ku lq hılchu tthé luzé sɪ ket'aghé ts'én t'á tthé halyé. Ku hadzil tthé sɪ t'á hué nadé sɪ (ke hályé dq.)

T'aniłya ku hılchu sɪ 431 ha hanıya nı sɪ bek'é gháláda hel hanıya hqł ʔedq nalyé hailé. Łué nadé bá sehulyé tsambá k'e dáréká dé.81ha nı hanıya sɪ k'é ku hadzil xa tth'j ʔedq haꝥa ʔané gháláda t'á Gahcho kué ku nadíl betthé.Dykes t'á ku dąrlá sɪ nái ku tsambá k'é ts'j thené théłka sɪ nadés dé sélnályé ku qadél t'aghé.



## **Ku ła níl**

Ku níl sɪ Gahcho kué ts'ɪ t'á kɪlɪsɪ ku ła ʔané ku hɪlchu de ku níl sɪ kuɫa hel naltáa hétél Xa dɪ.

Sine k'et'á hadi,. Ku ła níl dé Gahcho kué ts'ɪ ku thela sɪ bét'á nezɔ hailé t'a ku ʔéɫkaɫɪ sɪ ʔáɫnɪ.

Ku ła níl de hɪɫɪ yaghé ts'éɛn ku sɪ natsér cho hailé Gahcho kué hué nadé sɪ t'a begés níl sɪ.Ku hadzɪl dé t'tɪ bóɾɫɫa dé hué sɪ ʔaké badɪ wélarch'á chu nɪ k'é dalar ch'á.Gah cho kué ts'ɪ ku hádɪl ɛɔdher de Lake N11 sɪ ye ku hédɪl. T'ʔanéɫ't'é ku hadzɪl sɪ Lake N11 ku daghé ʔané gharé ku hadzɪl dés ts'alʔazé badɪ gharé nake xaiyé kʔanéɫ't'u hané xa. Nɪ nazás ch'á t'á ku kɪɫɪ Lake N11 ts'éɛn.ʔasié yazɪ ʔedɔ ʔané hɪɫɫ'ath chólé.Ku het'él sɪ bet'á hunɪlá hailé t'á hué Arctic grayling sɪ t'a Lake N11 nade sɪ.Ku ła dé hué káʔél xa bá nezɔ ʔané ʔat'é dɪɾɪ bet'a hué dek'aʔɔ ʔané hailé.Lake N11 ts'ɪ ku hɪlchu dé ku níl sɪ yazé ʔedɔ ʔané hɔɫɫ'ath chólé hué sɪ we lar chu nɪ k'é ʔané ch'á badɪ.

Ku t'at'u níl sɪ boreɫɪ cho hailé Kɪrk lake gha níl sɪ begha thené dets'al ʔazé ʔéɫkaɫɪ sɪ ʔaʔɪ nechilé ʔaet'é.

## **Ku ła hét'él le dé**

T'ʔanéɫ't'é ku kɪɫɪ Gahcho kué ts'ɪ lá hunɪdhɪ ts'ɪ ɛɔt'é ts'éɛn sɪ naɪ ku hulé ʔané xa 32% ko 26% ku snɪ. Gahcho kué yaghé hué Arctic grayling nadé sɪ bát'é hɪalé t'a be gés níl sɪ nare t'áɫhɫ'at'é sɪ gharé hadɪ.xaiyé kʔanéɫ't'u hadɪlé.t'o k'é be gés níl hɔɫɫ.ʔasié húnɪlá hadé t'á sɪ gharé hué Arctic grayling t'a des k'é nadé sɪ tth'ɪ t'a bé gés níl sɪ ts'ékaɪ bebá sehulyé xa t'o gháláda Dé hɪɫɪ tth'ɪ t'o Arctic grayling begés níl hel badɪ ła ʔéɛɫ't'é ts'éɛn.

Gháláda k'éyaghé dé ko lá ɫáɾéka dé hɪɫɪ Gahcho kué ku níl yaghé ts'éɛn ɫaɫé xa ɛɔna xaiyé ts'éɛn nɪ da ts'ɪ ku sɪ Gahcho kué yéɛnat'ɪ tth'ɪ ku deyedzɪl Lake N11 Gahcho kué ye.Ku ła hɪlchu hailé ku hadɪ gharé Lake N11 ku ɫaɫé já bet'á hunɪlá ch'á.

Ku thela sɪ dés tsálʔezé ɫaɫɪ sɪ N11. ɛɔna ts'éɛn ɫaɫsɫɪghɪ nené ku deyéɛnat'ɪ xá thené dé kubeyé nádzɪl lé dé N11 ts'ɪ ku. Lake N11 ts'ɪ ku Gahcho hué yedɪl de bet'aé déts'élʔazé ku níl sɪ ɫaɫé ʔané lake N11 ts'ɪ ku kɪɫɪ sɪ ʔats'éɫɪ.ʔésát'é hailé t'á hué nadé sɪ désyá chu dés dghaé nadeʔɪ hué t'ʔanéɫ't'é sɪ dék'aʔɔ ʔané hailé.

Gahcho kué t'a ku yaghé níl sɪ ku t'at'u níl nɪ ʔedɔ ʔané xat'é gháláda t'á tth'ɪ lá ɫáɾéka dé.ʔedɔ ʔaja dé hɔɫɫ'adhé hailé.Ke yaghé hué nadé sɪ bát'élé.Arctic

grayling hué sɪ bebá sehulyé ku t'át'u ku hétt'él k'izí bégës nilé xá ku t'at'u nilí k'izí.

Ku t'a kǵl sɪ lá ɖaréká dé Laké 410 ts'én ku nilí gahcho kué gháladá t'á. Lake 410 sɪ ku beyénadil dé bet'a hunilá chó hailé humidhén.

### **Ku t'a kudá thela détsélʔazé nilí ɖarél yé**

Dyké halé xá Gahcho kué ku yé tthéluzé gháladá humidheré ku beyétt'í ch'á. Di bet'á t'át'u ku nilí sɪ t'a ku thela Gahcho kué ts'én midhíl ʔáts'édi. Bet'a nai ku ye ku ɭá ʔáné tth'í nok'é ku ɭajlé hél bet'a hú t'at'u nádé sɪ ʔedq ʔané, ku daghé sɪ hué nannábɪ bebá huka halé tth'í hué kǵʔás já tth'í t'a hué xaiyé nadé hasi. T'a hué nádá sɪ ʔats'édi.

### **Destsélʔazé nai sɪ ku t'at'é t'a kenadé suená dé hadi**

Gahcho kué ts'ɪ ku hadzíl Laké N11 ts'én sɪ dirí ku Lake N11 ye ku sane hailé tth'í ta nai ku thela sɪ chu. Tátthé ku hadil sɪ ku k'alé hel tth'í ku ɭajlé dé hat'és hel xa. Hajá dé dirí ku sɪ t'á ku seɖdhén ts'ét'í ʔalyé xá ku délk'al najá dé k'ani t'á déyédlí xá.

Lá k'é nɔnit'á kué halé chu lá gháladá dé ku t'á kǵl ʔedq ʔané xa. Bet'á satsɬan ts'ɪ ku ye ʔané. ɭá hailé ku niyághé ts'ɪ tthé kué sɪ badi ku nilí kat'í ch'á. ʔerit'ís satsɬan ts'ɪ ku yé nezq hilé dé gharé satsɬan ts'ɪ nai t'á yazí nátsér ʔané huli bet'á hunilá hailé cadmium, tth'í hujé ʔajá dé béch'ónejér dé t'á ke nadé sɪ bá badi ʔat'é tth'í ku dené yedq hasát'é hilé chu hadi.

Lá k'e ʔénohɔt'é dé Gahcho kué ts'ɪ ku nilí sɪ yé ʔásié bet'á neyé sɪ nátsér lane xá gháladá bat'á t'é

### **Thá ts'én kuyaghé dés tsélʔazé t'á kenadé sɪ ʔásié hadi**

Gahcho kué ye ku nadzél t'á dé ku t'at'u nilí sɪ hanadé xa t'atthé t'át'é nik'izí. Ku ʔelɔt'é hailé tth'í ʔásié beyé ɭá neyé xóni. Ku kǵdzél t'ághé dé ku t'á nélt'é ni ʔázé ʔané xá dykes nánéyá Gahcho kué yé eyer dé dirí ku sɪ 36% ku daghé ʔané xá hat'é huli dirí keyaghé ʔásié daná sɪ bat'é hail

Ku ʔaké badi xá Gahcho kué .Gahcho kué ts'ɪ ku hétt'él Laké N11 ts'én tth'í t'á dés tsélaʔzé nilí sɪ chu ke ʔélkáʔá. Ku t'á ɭxá ʔásié t'a tsɖdhí kó hadé xa hajá dé kwé dené sélyé haꝥá.

## **ʔała tsambá bet'á hunilá**

### **Thá ts'én ʔała,déné ch'aníé chu tsambá hałé sí bet'á hunilá**

#### **Lá chu tsambá hałé**

Łona xaiyé ku ts'í ʔedzá nené k'é tsambá hałé tthéluzé ghaláadá,kuꝥ haꝥ,tthéluzé séł'í dené ghá naní yu naghé ts'én,ʔásíé łenályí,náník'é tth'í ʔásíé t'á Dené ts'edí hat'í t'á tsambá łá hałé xá tthéluzé ghanáts'édé chu tsambá tthé kónéká hułí t'á.

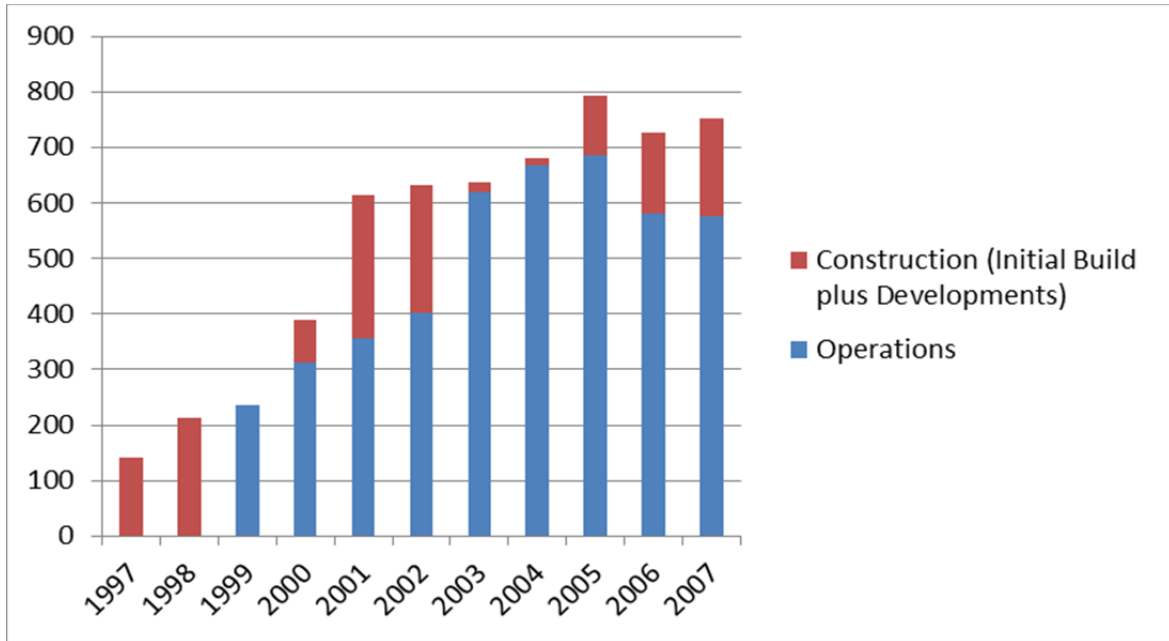
ʔédzá nené k'e yaghé Dené lá k'é nadé sí łajlé ʔajá sní 14% ku 1999kuhadí tth'í 5% ʔajá 2005 ts'í 2007 ts'én.Degaíyé marí zá 2010 Dené la k'é nadé sí yudághé nájá 7.3% ts'én ʔałq daghárílé sní Dené łá lá k'é nadé hułé Canaadá k'é yaghé lá dené ghaláná hałí sí gharé hadí.

Hayórlá dathela sí t'á tsambá ké béhél nadher ʔat'é. Dené t'á lá k'é ghaláná sí tsambá deltsí kona limil łá xaiyé dꝥ k'ékona limil łah kué tsambá hałé já.

Ts'ékiu chu denéyu sí ʔéłk'ízí lá ké ghaláadá k'ani thá choilé ts'í hadí.Lá k'é dené nadé sí denéyu chu ts'ékiú yaghé najá nílé 9% ku sní 1989 ku ʔłq 3% ku 2009. Dené lá k'e nadé sí 68%-65% denéyu chu ts'ekui ʔats'édí.

Tthéluzé ghá nats'édé hunidher ts'í Dené sꝥłné haréłzá sí ʔedzá nené nadé sí tthéluzé k'e t'á ghaláadá k'edꝥoná Dené ku Dené sꝥłné ts'í dené.

**Dené Sólíné ts'í Dené tthéluzé ghálaná ʔedzá nené k'eyaghé 1997 ts'í 2007**



De Beers ʔanidhēn sɪ kuę halé hunidher dé dɪnɔna ku Dené ghálaná harélyɔ dzɪ gháladá ʔaké lá nedhé hunidher dé k'ek'ánóná ts'én ɪɔkɔná Dené ghálaná t'atthé xaiyé lá hunidhɪ sɪ ʔeyer ts'í kɔnɔná ts'én ɪɔdɪɔnna naké Dené ghálaná xá ʔɪaghezadhél xaiyé ts'én la k'é nadé. ʔedzá nené s'í Dené ts'í Dené ghádálaná hadi. Tthéluzé nanɪ gharé hat'é tth'ɪ tsambá 'é t'ʔaníłthá hoꝝa ts'én.

**Bet'á gháladá yué**

Dɪrɪ lá hunidhɪ sɪ yuʔané t'a tsambá k'é ttheluzé hólá sɪ lá horíłza dé nanɪ t'ʔ ʔéyer ghálaná nɪ sɪ dezaniłthá lá ghálaná sɔlaghé ʔadhél xaiyé ts'én halu.

Dɪrɪ lá bet'á Dené ɪa dezɪ nené ts'én dɪdél hadi hílé. T'ałgha nanɪ Dené tsambá k'é lá dené sɪ t'á tsambá k'é gháladá dʔaréka dé ja nené ts'én dıghá xónɪ ʔedzá nené tsambá k'é hoꝝa sɪ ʔáts'édɪ

**ʔásié dáʔrɪłkí ʔát'í**

Dezɪ ʔédzá nené ʔásié nanɪ sɪ deki ʔat'é hél tth'ɪ dɪrɪ lá halé hunidher dé bet'á ʔałɔ dáʔzɪ ʔásié deki ʔané gómɪ Dené yeghɔ nanıdé ʔat'é, Kɔłkɪ hané hailé dɪrɪ lá t'á.łona xaiyé ku ts'í sɪ tsambá k'e gháladá hulɪ ʔałɔ ʔásié dékí ʔajailé ʔedzá nené k'e yaghé yunaghé ʔásié hadi gharé hadi.

## **T'á dené thené zásié hóhza s1 ja nare**

Zedza nené k'e yaghé Zédza nené t'á dené thené zásié hóhza ghaladá bets'j holá s1 zało zřaghé tsambá k'enonit'a dé dagháre lá ja dé behél nadher haduwé hilé de hat'é hilé dé Dené ja lá k'é nadé dé tsambá ja k'ólthi xa.Lóná nené ku ts'j ja zedza nené ghaladá k'e nonilá ku t'á zeyilé dené la k'ódhé hunithi dé bebá hazá hél yets'eni lá godhé hunidhi xá. Ghaladá nezó zat'é bet'á lá zelk'éch'á ja hél dené lá henoréni s1-utth'i dó ts'en hádher s1 tsamba k'é ja hólj hél lá ja zaja.

## **Government ts'j tsambá**

Diri lá bet'á zedza nené k'eyaghé tsambá ja hél tth'i Government yét'órélthi-u tth'i t'á beghá tax naní dené chu.Kuę halé ghá nats'édé zaja dé t'ánélt'é tax naní zedza nené hólj ts'j \$19,3 límeyó Zeyer ts'j xayé kánélt'ú \$9.6 límeyó xayé k'ánélt'ú.T'ánélt'é tsambá halé s1 \$3.4 límeyó hát'é hilé dé \$1.7 límeyó xayé kánélt'ú.

Lá nedhé hunidher tsambá ja halé duwé diri tsambá k'é hoza \$792 límeyó tth'i dené t'ált'é héltsi hasi \$72 límeyó ja zedza nené k'e.Diri tax naní s1 ts'j tsambá \$4.8 límeyó halé diri ja zedza nené k'eyaghé ts'j hólj lá ja zelk'éch'á ghaladá dályá s1.

## **Lá Dené horéłzá chu hayorla zała ghaláda**

Harélyó zásié net'j gharé Dené ja s1 lá hunidher de bet'a Dené chu hayorla t'át'u zała ghaladá zedó zené.Dené zó zała nadé-u zelts'éradí zásié horenjle dé tth'i załae zaké nezó hoza ni tsjhádhi goní za.Dené t'at'u hayorla k'e ya nadé s1 chu.

Zéyi gharé Dené lá k'é gháláná nake dziráká Dené lá ts'j nánádíl zalyá bet'á lá Dené kuę t'at'u nadher nilé s1 zedó zanéch'á.Nake dziráká kánélt'í lá Dené gháláná tth'i nake dziráká ts'en t'aréłdá dené sřhné dé t'a bekuę s1 ts'en nadá.Hát'u lá k'é nat'édé nilé 1998 tsambá ké ghá nats'édé s1.Government s1 dené lá-u dené t'at'u nadé s1 horjker gharé nezó dené lá t'a tsambá déłtsi hel tth'i ta't'u nákaréłj nilé s1 zało hat'é t'áłni sínálzé,hué karéłj-u t'á tsambá dełtsj s1 yet'át'j.diri lá dené chu hané xáduwé hilé.

Zake bek'netá gharé lá dené horéłzá hayorla dené nadé s1 ;áké nezó tsambá helé hél naní t'á dené zała nadé s1 zedó zájailé .T'á nalze dené dął s1 hulí zaké beni t'á hená tth'i nalze hulí hanoní choilé ku t'á lá k'é nadherilé s1 t'a nakaréłj t'a hená. T'á tsambá k'é ghálánailé s1 tth'i zerit'is kuę nadher xa bahaza,beyati tth'i honéłtén.Tthéłuzé k'e ghánáts'édé s1 tth'i hát'u dené ts'ení haduwé hilé.

Hayrja dené nadé s1 benonetá nilé s1 gharé nezó dené nadé diri lá honjher dé hulí dené nade s1 bát'é cho hailé sní.

## **Neꝥo ʔaáá nats'édé dé hayoꝥla dála sí beraká**

Neꝥo ʔaáá nats'édé de naní dené ʔásié bek'aꝥónéłꝥaꝥlé naní hat'é hílé ʔásié hánꝥnꝥ  
bets'ílé hél ʔeyí t'á dené lꝥ ygháꝥꝥanídé t'a hayoꝥla de thela sí ʔꝥ Canada nené.

ʔedzá nené tthéluzé ghꝥ nats'é dé bet'á Dené yet'orꝥthet hayoꝥla dála harélyꝥ  
ʔełénéłt'é-u tsambá halꝥ.T'á hél gháláda sí hayoꝥla k'ayaghé sí t'át'é ʔá dené  
behél nádherilé ledé dírí lá ts'ók'ath gháláda

Hasé humídhꝥn t'ꝥ dené yet'orꝥthet sí dírí dené ʔerít'ís kuꝥ nát'é hílé.

Tthe halyé ghꝥ nats'é ʔaáá ts'í Dené neꝥo nadé ʔaáá tth'í naní dené lá hułꝥá  
haduwé sí bets'edí.dené la neꝥo huꝥá haduwé sí dírí dené daghré ʔerít'ís kuꝥ  
lathédel le chu .ʔedza nené tsambá halé humídhꝥr ts'í dené lꝥ lá k'órélyꝥ choílé  
hꝥł tth'í ʔerít'ís kuꝥ daghré naꝥdher le hꝥł yét'óréłthí xá. Dené hayoꝥla  
danechílé thela sí hꝥł lá bets'í hel t'át'ú dené ʔéskꝥnét'í ní le sí káth ʔaáá tsambá  
halé ts'í.

## Badí hél nánét'í

Hárelýo ghaladá ghá zerit'ís dené t'ályá dé lá hunidhí kué haé dé hárelýo zásié t'á bet'á hunilá sí hadi k'é ghaladá t'at'u sugá sí ts'én k'et'a ts'én zalk'é nánét'í.

Lá hunidher dé nánét'í gharé dírí lá k'é nonítá sí zaké nezó haé xá zásié tsídhí hel ghaladá xa sehulyá sí gharé hoza zálné. Yati nedhé gharé tth'í kué haga hel zerit'ís nedhé lą rek'kéch'á hel ghaladá s gharé zát'é. Zaké zásié hadi zalk'é lá k'é hoza benaneta zat'é.

**Sugathá beráka nanet'í** k'é ghaladá ku zaké badí tsídhí dé dírí lá hoza bet'á tth'í zaké zerit'ís gharé ghaladá dé tth'í t'at'u ku nezólé dé bek'órėja xa hadi.

**Hárelýo zásié hadi** t'ák'é ghaladá hsi zásié hadi hunidhí t'á tsambá k'é ní sí chu bezasi tth'í zaké ku hadi t'a zásié keyaghé nade sí chu t'á daniyé. Dírí k'e ghaladá hunidher dé dené lą zásié tsídhí ch'á hél ghaladá sí behel zeyilé dené behel nadher hát'é. Ku he ghaladá t'a hadi hasi ku nł,ku t'at'é sí, ket'aghé, tth'í t'at'í keyaghé guh zázé zék'éch'á nadé lué, lué t'a nádaí sí-u (**AEMP**) ghaladá zásié hadi bek'óneta.

Hárelýo zásié hadi hunidher sí t'atthé lá hunidher bet'aghé sugathá huza dé nai hól zásié hadi hel ghaladá sí nai zedó zané xa. Lá k'é nare ku dathela sí zaké badí hel t'a ku zané kł sí t'agathá badí sí lá dąrékú ts'én hadi.

Hárelýo zásié hadi hel benoneta sí ts'í zerit'ís haé sí t'ą dené behel nadher sí Mackenzie Valley Land and Water Board k'é delth'í sí yenél'í gharé lá haé hadé zeyilé dené sí béhél natí zásié hadi gha natí kanelt'u.